

**MONITORING
ZAWODÓW DEFICYTOWYCH
I NADWYŻKOWYCH
W POWIECIE GRYFICKIM
W I PÓŁROCZU 2013 ROKU**

GRYFICE 2013

Spis treści

1.	Wstęp.....	3
2.	Analiza bezrobocia wg zawodów (grup zawodów)	5
3.	Analiza ofert pracy wg zawodów (grup zawodów)	10
4.	Analiza zawodów deficytowych i nadwyżkowych	13
5.	Wnioski.....	17

1. Wstęp

Celem niniejszego opracowania jest analiza lokalnego rynku pracy powiatu gryfickiego, w tym prowadzenie monitoringu zawodów deficytowych, zrównoważonych i nadwyżkowych za okres 01.01.2013 r. do 30.06.2013 r. Zdiagnozowanie rynku pracy ma służyć określeniu zawodów mających tendencję rozwoju, zanikających na rynku pracy oraz tych, których podaż równoważy się z popytem.

Zgodnie z zapisami ustawy z dnia 20 kwietnia 2004 r. *o promocji zatrudnienia i instytucjach rynku pracy* (Dz.U. z 2013 roku, poz. 674) opracowywanie analiz rynku pracy, w tym prowadzenie monitoringu zawodów deficytowych i nadwyżkowych jest jednym z zadań samorządu powiatu w zakresie polityki rynku pracy.

Prowadzenie monitoringu zawodów deficytowych i nadwyżkowych pozwala na:

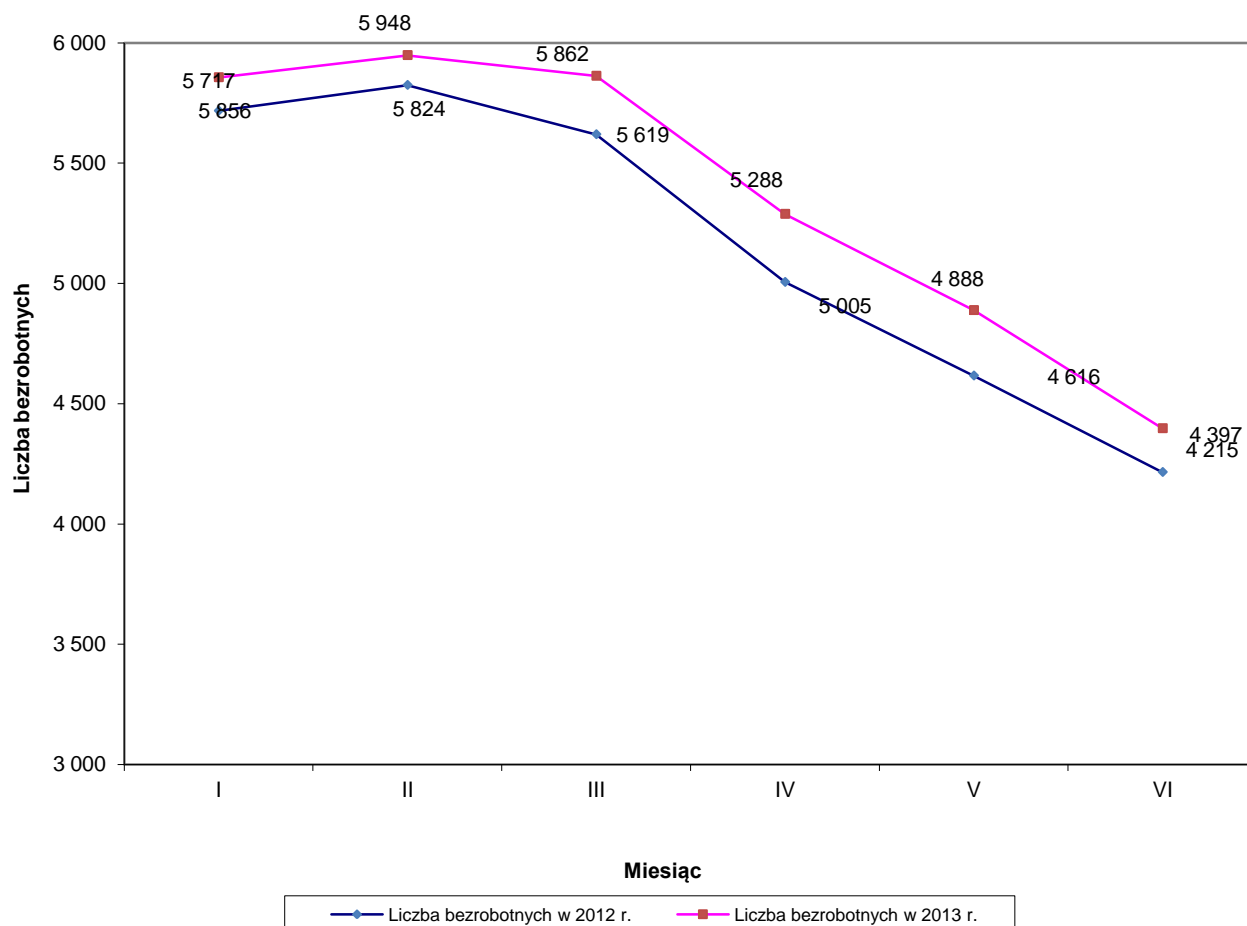
- określenie kierunków i natężenia zmian zachodzących w strukturze zawodowo-kwalifikacyjnej na lokalnych, regionalnych i krajowym rynku pracy,
- stworzenie bazy informacyjnej dla opracowania przyszłych struktur zawodowo-kwalifikacyjnych w układzie lokalnym, regionalnym i krajowym,
- określenie odpowiednich kierunków szkolenia bezrobotnych, zapewniając większą efektywność organizowanych szkoleń,
- bieżącą korektę poziomu, struktury i treści kształcenia zawodowego (dotyczy władz oświatowych oraz dyrekcji szkół),
- usprawnienie poradnictwa zawodowego poprzez wskazanie zawodów deficytowych i nadwyżkowych,
- usprawnienie pośrednictwa pracy poprzez uzyskanie informacji o planowanych ofertach pracy na rok przyszły oraz przewidywanej liczbie absolwentów według zawodów,
- ułatwienie realizacji programów specjalnych dla aktywizacji osób długotrwale bezrobotnych w celu promowania ich ponownego zatrudnienia.

Powiat gryficki położony jest w północnej części województwa zachodniopomorskiego i zajmuje powierzchnię 1018 km², co stanowi 4,4% ogólnej powierzchni województwa. Granicę północną powiatu na odcinku 40 km wyznacza brzeg morza Bałtyckiego, od zachodu graniczy z powiatami kamieńskim i goleniowskim, granice wschodnią stanowi powiat kołobrzeski, a od południa powiat gryficki graniczy z powiatem łobeskim, którego utworzenie w 2002 roku wpłynęło na obecny kształt powiatu gryfickiego.

Na jego terytorium zamieszkuje ok. 60 612 mieszkańców. Powiat gryficki zajmuje 10 miejsce w województwie zachodniopomorskim, jeżeli chodzi o liczbę ludności, natomiast 12 pod względem zajmowanego obszaru. Stolicą powiatu są Gryfice, a należy do niego 6 gmin o różnym potencjale gospodarczym. Dwie gminy Rewal i Trzebiatów ze względu na swoje nadmorskie położenie zaliczane są do gmin o charakterze turystycznym, które skupiają pracodawców z branży gastronomicznej, hotelarskiej oraz handlowej. Pozostałe gminy: Gryfice, Brojce, Karnice i Płoty to tereny typowo rolnicze, niegdyś zdominowane przez państwowe gospodarstwa rolne. Na terenie powiatu brak jest znaczących zakładów produkcyjnych.

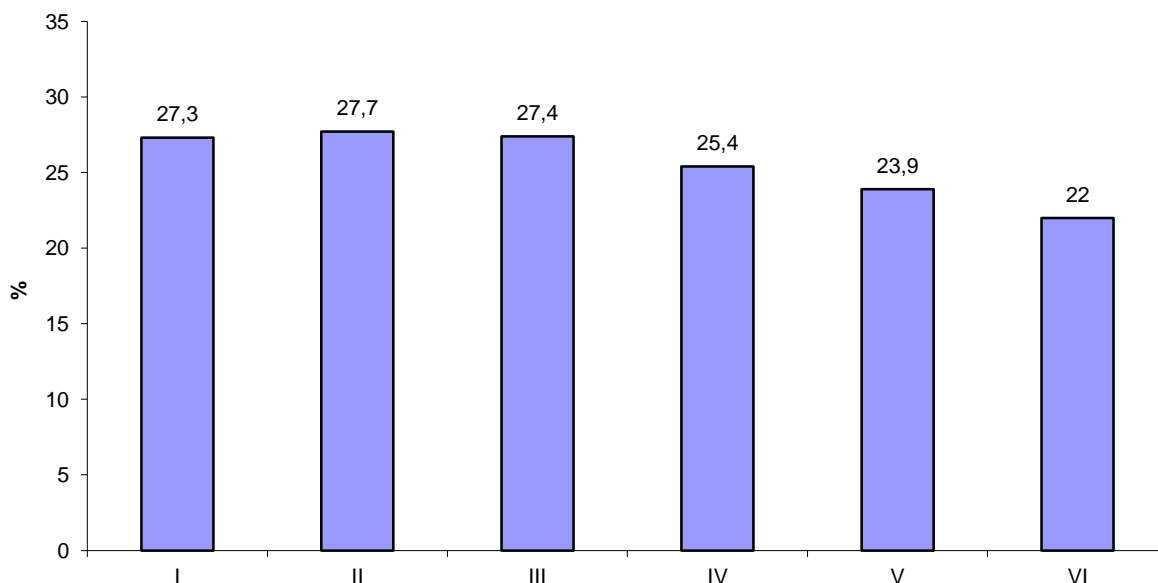
2. Analiza bezrobocia wg zawodów (grup zawodów)

Na koniec czerwca 2013 r. w Powiatowym Urzędzie Pracy w Gryficach zarejestrowanych było 4 397 osób, w tym 2 016 kobiet. Stopa bezrobocia kształtowała się na poziomie 22,0 %. Szczegółowy rozkład bezrobocia w pierwszym półroczu 2013 roku oraz w analogicznym okresie roku poprzedniego przedstawia poniższy wykres.



Wykres 1. Liczba bezrobotnych w latach 2012-2013 (pierwsze półrocze)

Bezrobocie na naszym terenie cechuje sezonowość. W drugim i trzecim kwartale każdego roku następuje zmniejszenie liczby bezrobotnych, co związane jest z podejmowaniem pracy sezonowej nad wybrzeżem lub prowadzeniem sezonowej działalności gospodarczej. W okresie sezonu letniego tutejszy urząd dysponuje znaczną liczbą wolnych miejsc zatrudnienia.



Wykres 2. Stopa bezrobocia w pierwszym półroczu 2013 r.

W pierwszym półroczu 2013 roku największe grupy zawodowe osób bezrobotnych zarejestrowanych w urzędzie stanowili:

1. robotnicy przemysłowi i rzemieślnicy – 1 156 osób, w tym:

- murarz – 133 osoby,
- ślusarz – 122 osoby,
- mechanik samochodów osobowych – 72 osoby,
- piekarz – 71 osób,
- mechanik pojazdów samochodowych – 61 osób,
- stolarz – 43 osoby,
- stolarz meblowy – 40 osób,
- hydraulik – 39 osób,
- malarz budowlany – 36 osób,
- cukiernik – 36 osób,
- tokarz w metalu – 31 osób,
- krawiec – 30 osób,
- betoniarz – 23 osoby,
- rzeźnik – wędliniarz – 23 osoby,
- elektromonter instalacji elektrycznych – 22 osoby,
- malarz – tapeciarz – 20 osób,

- monter – instalator urządzeń technicznych – 19 osób,
- stolarz budowlany – 18 osób,
- mechanik maszyn i urządzeń przemysłowych – 16 osób,
- szwaczka – 14 osób,
- betoniarz – 13 osób,
- elektromechanik sprzętu gospodarstwa domowego – 12 osób,
- tapicer – 11 osób,
- cieśla szalunkowy – 10 osób.

2. pracownicy usług osobistych i ochrony, sprzedawcy – 849 osób, w tym:

- sprzedawca – 423 osoby,
- robotnik gospodarczy – 103 osoby,
- kucharz – 100 osób,
- fryzjer – 59 osób,
- kelner – 41 osób,
- kucharz małej gastronomii – 26 osób,
- technik handlowiec – 11 osób,
- barman – 8 osób,
- kosmetyczka – 8 osób.

3. technicy i inny średni personel – 468 osób, w tym:

- technik ekonomista – 98 osób,
- technik rolnik – 65 osób,
- technik żywienia i gospodarstwa domowego – 44 osoby,
- technik mechanik – 41 osób,
- technik organizacji produkcji – 19 osób,
- księgowy [samodzielny] – 18 osób,
- technik administracji – 15 osób,
- technik budownictwa – 12 osób,
- technik informatyk – 10 osób
- technik hodowca zwierząt – 9 osób.

4. pracownicy przy pracach prostych – 372 osób, w tym:

- robotnik budowlany – 58 osób,
- robotnik pomocniczy w przemyśle przetwórczym – 38 osób,

- pomoc kuchenna – 38 osób,
- sprzątaczką biurową – 33 osoby,
- pakowacz – 23 osoby,
- pokojowa – 17 osób,
- dozorca – 15 osób,
- salowa – 13 osób,
- pomocniczy robotnik leśny – 9 osób,
- robotnik placowy- 9 osób.

Mniej licznymi grupami zawodowymi wśród osób bezrobotnych są:

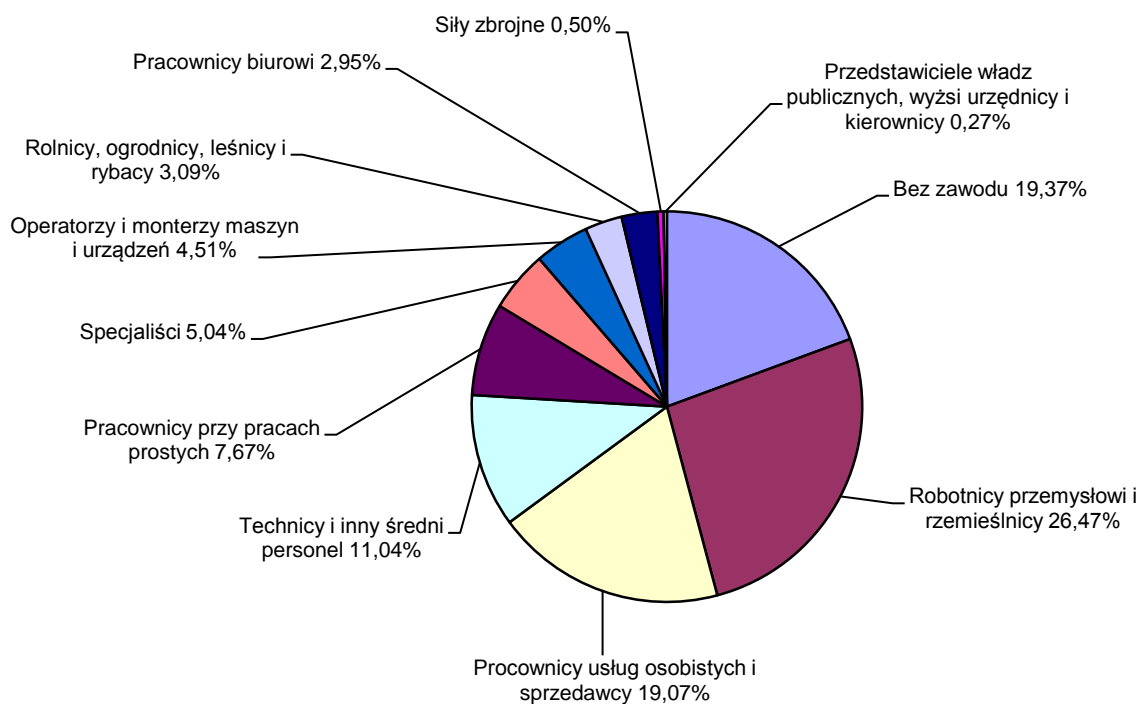
- specjaliści – 233 osoby,
- operatorzy i monterzy maszyn i urządzeń – 196 osób,
- pracownicy biurowi – 125 osób,
- rolnicy, ogrodnicy, leśnicy i rybacy – 109 osób,
- siły zbrojne – 29 osób,
- przedstawiciele władz publicznych, wyżsi urzędnicy i kierownicy – 14 osób,

Napływ osób bezrobotnych w w/w zawodach wynika m.in. z kierunków kształcenia w szkołach na terenie naszego powiatu.

Znaczna część osób bezrobotnych posiadających kwalifikacje budowlane zatrudniana jest w “szarej strefie”. Nie znajduje to odzwierciedlenia w odpływie bezrobotnych, ponieważ figurują oni w ewidencji urzędu.

Nadwyżki osób bezrobotnych w zawodach gastronomicznych i hotelarskich, wynikają z sezonowości pracy w naszym powiecie. Koniec i początek roku jest okresem, w którym rejestruje się duża liczba osób po pracy w branży turystycznej.

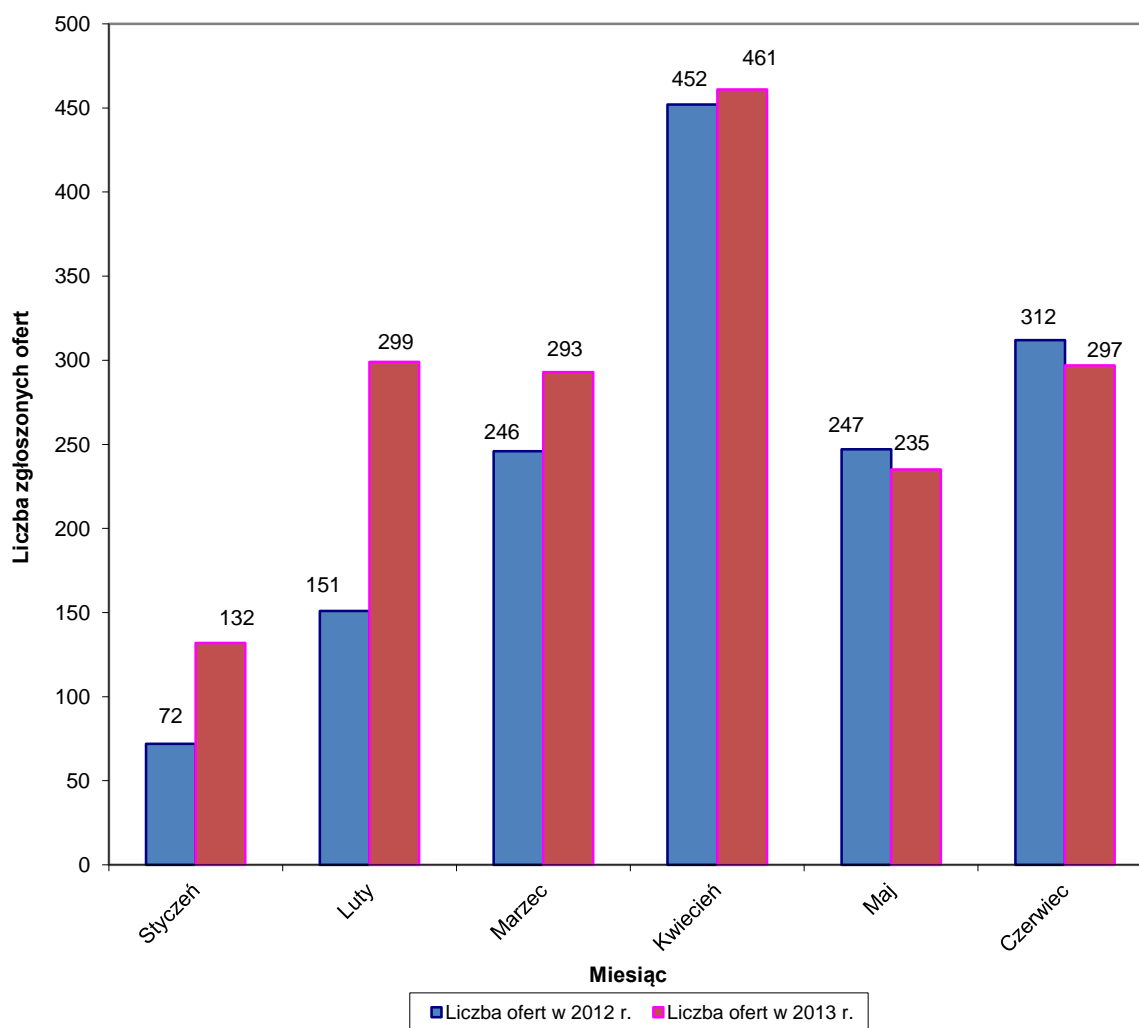
Wśród osób bezrobotnych zarejestrowanych w tutejszym urzędzie 857 osób nie posiada określonego zawodu, są to głównie osoby z wykształceniem średnim ogólnym lub bez kwalifikacji.



Wykres 3. Bezrobotni wg grup zawodowych

3. Analiza ofert pracy wg zawodów (grup zawodów)

W 2012 r. do Powiatowego Urzędu Pracy w Gryficach wpłynęło 1717 ofert pracy. Były to oferty zatrudnienia subsydiowanego i niesubsydiowanego. Poniższy wykres przedstawia napływ ofert pracy w poszczególnych miesiącach 2013 roku i w analogicznym okresie roku poprzedniego.



Wykres 4. Liczba ofert zgłoszonych w I półroczu 2012 i 2013 roku

W pierwszym półroczu 2013 roku największa ilość miejsc pracy zgłaszana była przez pracodawców w zawodach:

1. pracownicy usług osobistych i ochrony, sprzedawcy – 767 ofert, w tym:

- robotnik gospodarczy – 422 oferty,
- sprzedawca – 101 ofert,
- kucharz – 75 ofert,

- kelner – 73 oferty,
- barman – 27 ofert.

2. pracownicy biurowi – 192 ofert, w tym:

- recepcjonista – 41 ofert,
- technik prac biurowych – 9 ofert,
- magazynier – 4 oferty,

3. robotnicy przemysłowi i rzemieślnicy – 103 oferty, w tym:

- konserwator budynków – 13 ofert,
- murarz – 13 ofert,
- piekarz – 12 ofert
- pilarz – 9 ofert,
- mechanik pojazdów samochodowych – 8 ofert.

4. pracownicy przy pracach prostych – 307 ofert, w tym:

- pokojowa – 103 oferty,
- pomoc kuchenna – 82 oferty,
- robotnik budowlany – 31 ofert,
- pomocniczy robotnik leśny – 10 ofert
- konserwator części – 7 ofert.

5. technicy i inny średni personel – 75 ofert, w tym:

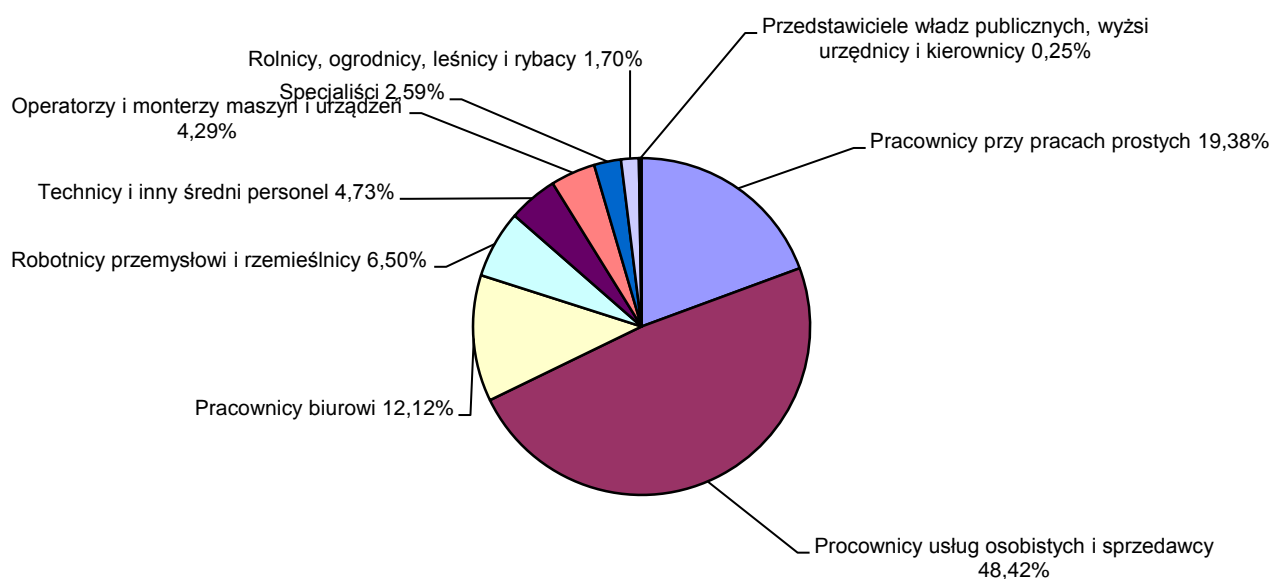
- opiekun w domu pomocy społecznej – 13 ofert,
- opiekunka dziecięca – 9 ofert,
- animator kultury – 9 ofert,
- instruktor dyscypliny sportu – 5 ofert,
- księgowy – 4 oferty,
- zaopatrzeniowiec – 4 oferty,
- szef kuchni – 4 oferty.

Mniejsze zapotrzebowanie obserwujemy na pracę w zawodach:

- specjaliści – 41 ofert,
- operatorzy i monterzy maszyn i urządzeń – 68 ofert,
- rolnicy, ogrodnicy, leśnicy i rybacy – 27 ofert,
- przedstawiciele władz publicznych, wyżsi urzędnicy i kierownicy – 4 oferty.

W porównaniu do analogicznego okresu roku poprzedniego zauważyć można wzrost ilości wolnych miejsc pracy jakimi dysponuje Powiatowy Urząd Pracy w Gryficach (o 237 ofert więcej niż w I półroczu 2012 r.). Duży wpływ na ilość wolnych miejsc zatrudnienia mają środki Funduszu Pracy oraz środki pozyskane z Europejskiego Funduszu Społecznego. Znaczna część nowych stanowisk pracy tworzona jest przy pomocy tych funduszy.

Bardzo ważnym elementem rynku pracy są miejsca pracy niesubsydiowanej. W I półroczu wzrasta zapotrzebowanie na pracowników w branży hotelarsko – gastronomicznej oraz budowlanej.



Wykres 5. Zgłoszone oferty wg grup zawodów w I półroczu 2013 r.

4. Analiza zawodów deficytowych i nadwyżkowych

Zawody deficytowe i nadwyżkowe określone są za pomocą **wskaźnika intensywności nadwyżki (deficytu) zawodów**. Wielkość ta określona jest stosunkiem średniej miesięcznej liczby zgłoszonych ofert pracy w danym zawodzie w badanym okresie do średniej miesięcznej liczby zarejestrowanych bezrobotnych w danym zawodzie.

Przyjęto, że zawody o wskaźniku:

- $W < 0,9$ to zawody nadwyżkowe,
- $0,9 \leq W \leq 1,1$ to zawody zrównoważone (wykazujące równowagę na rynku pracy),
- $W > 1,1$ to zawody deficytowe

Przez **zawód deficytowy** należy rozumieć zawód, na który występuje na rynku pracy wyższe zapotrzebowanie niż liczba osób poszukujących pracy w tym zawodzie.

Lp	Kod zawodu	Nazwa zawodu	Wskaźnik intensywności nadwyżki (deficytu) zawodów
1	"341203"	Opiekun w domu pomocy społecznej*	13
2	"911203"	Pokojowa	6,4375
3	"522304"	Sprzedawca w branży spożywczej	5
4	"921501"	Pomocniczy robotnik leśny	5
5	"515303"	Robotnik gospodarczy	4,7416
6	"235501"	Instruktor amatorskiego ruchu artystycznego	4,5
7	"343901"	Animator kultury*	4,5
8	"941202"	Zmywacz naczyń	4
9	"513202"	Barman	3,8571
10	"422602"	Recepcjonista	3,7273
11	"621002"	Robotnik leśny	3,6
12	"541307"	Pracownik ochrony fizycznej bez licencji	3,5
13	"932901"	Konserwator części	3,5
14	"233008"	Nauczyciel języka angielskiego	3
15	"524902"	Doradca klienta	3
16	"932910"	Pomocnik piekarza	3
17	"962105"	Goniec	3
18	"711101"	Konserwator budynków	2,6
19	"833203"	Kierowca samochodu ciężarowego	2,5
20	"941201"	Pomoc kuchenna	2,4848
21	"325905"	Opiekunka dziecięca*	2,25
22	"752305"	Pilarz	2,25

23	"243305"	Specjalista do spraw sprzedaży	2
24	"523002"	Kasjer handlowy	2
25	"711204"		2
26	"711601"	Brukarz	2
27	"712202"	Glazurnik	2
28	"921101"	Pomocniczy robotnik polowy	2
29	"513101"	Kelner*	1,9211
30	"228301"	Fizjoterapeuta	1,5

Deficyt w określonych zawodach wynika z niedopasowania kwalifikacji osób bezrobotnych do wymogów stawianych przez pracodawców, którzy poszukują osób posiadających wszechstronne umiejętności oraz kwalifikacje. W większości propozycji, które wpływają do urzędu, wymagana jest znajomość języka obcego (preferowany jest język niemiecki lub angielski) oraz doświadczenie zawodowe.

Duża ilość miejsc pracy tworzona jest w ramach staży oraz robót publicznych, które częściowo tylko kończą się zatrudnieniem.

Obserwowanym zjawiskiem jest duża mobilność (na terenie kraju oraz poza jego granice) osób dobrze wykształconych z dużym potencjałem wiedzy oraz doświadczeniem zawodowym.

Zawody wykazujące równowagę na rynku pracy przedstawione są w poniższej tabeli.

Lp	Kod zawodu	Nazwa zawodu	Wskaźnik intensywności nadwyżki (deficytu) zawodów
1	"132301"	Kierownik budowy	1
2	"141101"	Kierownik działu w hotelu	1
3	"216507"	Inżynier geodeta - kataster i gospodarka nieruchomościami	1
4	"233011"	Nauczyciel języka niemieckiego	1
5	"322001"	Dietetyk*	1
6	"332203"	Przedstawiciel handlowy	1
7	"332302"	Zaopatrzeniowiec	1
8	"333105"	Spedytor	1
9	"431101"	Asystent do spraw księgowości	1
10	"431102"	Fakturzystka	1
11	"514202"	Kosmetyczka	1
12	"524302"	Konsultant / agent sprzedaży bezpośredniej	1
13	"711404"	Zbrojarz	1
14	"711501"	Cieśla*	1
15	"817201"	Operator maszyn do produkcji płyt i sklejek	1
16	"911102"	Sprzątaczką domowa	1

17	"933401"	Pracownik rozkładający towar na półkach	1
18	244103	Woźny	1

Przez **zawód nadwyżkowy** należy rozumieć zawód, na który występuje na rynku pracy mniejsze zapotrzebowanie niż liczba osób poszukujących pracy w tym zawodzie.

Lp	Kod zawodu	Nazwa zawodu	Wskaźnik intensywności nadwyżki (deficytu) zawodów
1	"723105"	Mechanik samochodów osobowych	0,0217
2	"712601"	Hydraulik	0,0417
3	"711503"	Stolarz budowlany	0,0556
4	"713102"	Malarz budowlany	0,0952
5	"514101"	Fryzjer*	0,0968
6	"235107"	Pedagog	0,125
7	"962902"	Dozorca	0,125
8	"621001"	Drwal / pilarz drzew	0,1429
9	"933304"	Robotnik magazynowy	0,1429
10	"961302"	Robotnik placowy	0,1429
11	"711202"	Murarz*	0,1529
12	"723103"	Mechanik pojazdów samochodowych*	0,1569
13	"751204"	Piekarz*	0,16
14	"222101"	Pielęgniarka	0,1667
15	"325907"	Terapeuta zajęciowy*	0,1667
16	"741103"	Elektryk*	0,1667
17	"751201"	Cukiernik*	0,1875
18	"752205"	Stolarz*	0,1923
19	"912102"	Praczka	0,2
20	"411004"	Technik prac biurowych*	0,2368
21	"228903"	Kosmetolog	0,25
22	"713203"	Lakiernik samochodowy	0,25
23	"911207"	Sprzątaczką biurową	0,25
24	"351203"	Technik informatyk*	0,2857
25	"721306"	Blacharz samochodowy*	0,2857
26	"432103"	Magazynier	0,3077
27	"334306"	Technik administracji*	0,3333
28	"514207"	Technik usług kosmetycznych*	0,3333
29	"712101"	Dekarz*	0,3333
30	"712303"	Tynkarz	0,3333

Struktura rynku pracy jest bardzo zróżnicowana, a podaż pracy nie odpowiada popytowi na nią. Pracodawcy zgłaszają zapotrzebowania na specjalistów o określonych umiejętnościach, natomiast brak jest ofert pracy dla osób o niskich kwalifikacjach oraz dla

tych, którzy nie posiadają określonego stażu pracy. Duże trudności ze znalezieniem zatrudnienia mają długotrwale bezrobotni, których kwalifikacje i zbyt długa przerwa w życiu zawodowym nie odpowiada aktualnym potrzebom rynku pracy. Często można zaobserwować w tej grupie bezrobotnych brak motywacji do podjęcia pracy.

W przedstawionych tabelach pominięte zostały zawody, dla których wskaźnik intensywności osiągał skrajne wartości, tj. zero (brak ofert zgłoszonych dla danego zawodu) i wartość maksymalną (w przypadku braku zarejestrowanych bezrobotnych w konkretnym zawodzie)

5. Wnioski

Zmiany w charakterze pracy mają wpływ na strukturę zawodów. Globalizacja, technologie informatyczne oraz zmiany w organizacji pracy składają się na zwiększony popyt na profesjonalistów, techników oraz wysoko kwalifikowanych robotników.

Gruntownej zmiany wymaga system edukacji, który aby być efektywnym musi wykształcić sposoby reagowania na zmiany zachodzące na rynku pracy. Poprzez takie działanie uda się przygotować kandydatów do pracy w zawodach na które zgłasza potrzeby gospodarka, a ich wiedza i praktyczne umiejętności będą zgodne z oczekiwaniami pracodawców działających w gospodarce rynkowej.

Położenie powiatu gryfickiego daje możliwości rozwoju branży turystycznej, w której znajduje zatrudnienie duża liczba bezrobotnych. Zapotrzebowanie na pracowników w zawodach hotelarsko – gastronomicznych rokrocznie wzrasta. Rynek pracy potrzebuje osób o coraz wyższych kwalifikacjach i umiejętnościach. Niestety system edukacji nie odpowiada tym potrzebom.

Problemem jest znalezienie zatrudnienia dla licznej grupy osób bezrobotnych nie posiadających kwalifikacji zawodowych. W procesie wspierania wzrostu zatrudnienia ważne jest zaangażowanie każdego bezrobotnego, którego rola nie może ograniczać się do biernego oczekiwania na pracę

Dużym problemem jest również zatrudnianie “na czarno”, które daje obopólne “korzyści”. Pracodawcy nie ponoszą bardzo wysokich kosztów pracy, a bezrobotni nadal korzystają z przywilejów statusu bezrobotnego (dotyczy to głównie ubezpieczenia zdrowotnego).