

**MONITORING
ZAWODÓW DEFICYTOWYCH
I NADWYŻKOWYCH
W POWIECIE GRYFICKIM
W I PÓŁROCZU 2012 ROKU**

GRYFICE 2012

Spis treści

1.	Wstęp.....	3
2.	Analiza bezrobocia wg zawodów (grup zawodów)	5
3.	Analiza ofert pracy wg zawodów (grup zawodów)	10
4.	Analiza zawodów deficytowych i nadwyżkowych	13
5.	Wnioski.....	17

1. Wstęp

Celem niniejszego opracowania jest analiza lokalnego rynku pracy powiatu gryfickiego, w tym prowadzenie monitoringu zawodów deficytowych, zrównoważonych i nadwyżkowych za okres 01.01.2012 r. do 30.06.2012 r. Zdiagnozowanie rynku pracy ma służyć określeniu zawodów mających tendencję rozwoju, zanikających na rynku pracy oraz tych, których podaż równoważy się z popytem.

Zgodnie z zapisami ustawy z dnia 20 kwietnia 2004 r. *o promocji zatrudnienia i instytucjach rynku pracy* (Dz.U. nr 69 z 2008 roku, poz. 415, art. 8 ust. 1 p. 3 i art. 9 ust. 1 p.9) opracowywanie analiz rynku pracy, w tym prowadzenie monitoringu zawodów deficytowych i nadwyżkowych jest jednym z zadań samorządu powiatu w zakresie polityki rynku pracy.

Prowadzenie monitoringu zawodów deficytowych i nadwyżkowych pozwala na:

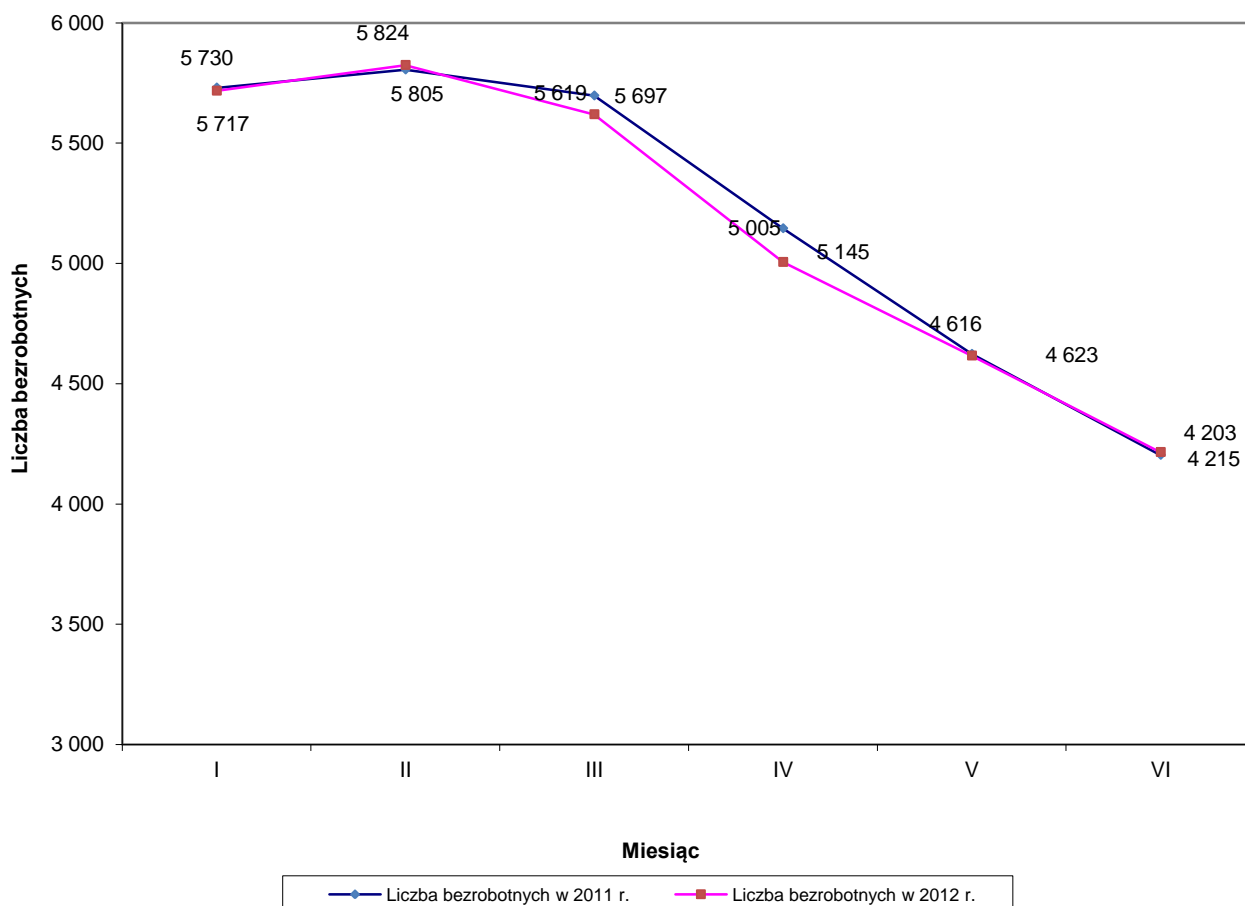
- określenie kierunków i natężenia zmian zachodzących w strukturze zawodowo-kwalifikacyjnej na lokalnych, regionalnych i krajowym rynku pracy,
- stworzenie bazy informacyjnej dla opracowania przyszłych struktur zawodowo-kwalifikacyjnych w układzie lokalnym, regionalnym i krajowym,
- określenie odpowiednich kierunków szkolenia bezrobotnych, zapewniając większą efektywność organizowanych szkoleń,
- bieżącą korektę poziomu, struktury i treści kształcenia zawodowego (dotyczy władz oświatowych oraz dyrekcji szkół),
- usprawnienie poradnictwa zawodowego poprzez wskazanie zawodów deficytowych i nadwyżkowych,
- usprawnienie pośrednictwa pracy poprzez uzyskanie informacji o planowanych ofertach pracy na rok przyszły oraz przewidywanej liczbie absolwentów według zawodów,
- ułatwienie realizacji programów specjalnych dla aktywizacji osób długotrwale bezrobotnych w celu promowania ich ponownego zatrudnienia.

Powiat gryficki położony jest w północnej części województwa zachodniopomorskiego i zajmuje powierzchnię 1018 km², co stanowi 4,4% ogólnej powierzchni województwa. Granicę północną powiatu na odcinku 40 km wyznacza brzeg morza Bałtyckiego, od zachodu graniczy z powiatami kamieńskim i goleniowskim, granice wschodnią stanowi powiat kołobrzeski, a od południa powiat gryficki graniczy z powiatem łobeskim, którego utworzenie w 2002 roku wpłynęło na obecny kształt powiatu gryfickiego.

Na jego terytorium zamieszkuje ok. 60 612 mieszkańców. Powiat gryficki zajmuje 10 miejsce w województwie zachodniopomorskim, jeżeli chodzi o liczbę ludności, natomiast 12 pod względem zajmowanego obszaru. Stolicą powiatu są Gryfice, a należy do niego 6 gmin o różnym potencjale gospodarczym. Dwie gminy Rewal i Trzebiatów ze względu na swoje nadmorskie położenie zaliczane są do gmin o charakterze turystycznym, które skupiają pracodawców z branży gastronomicznej, hotelarskiej oraz handlowej. Pozostałe gminy: Gryfice, Brojce, Karnice i Płoty to tereny typowo rolnicze, niegdyś zdominowane przez państwowe gospodarstwa rolne. Na terenie powiatu brak jest znaczących zakładów produkcyjnych.

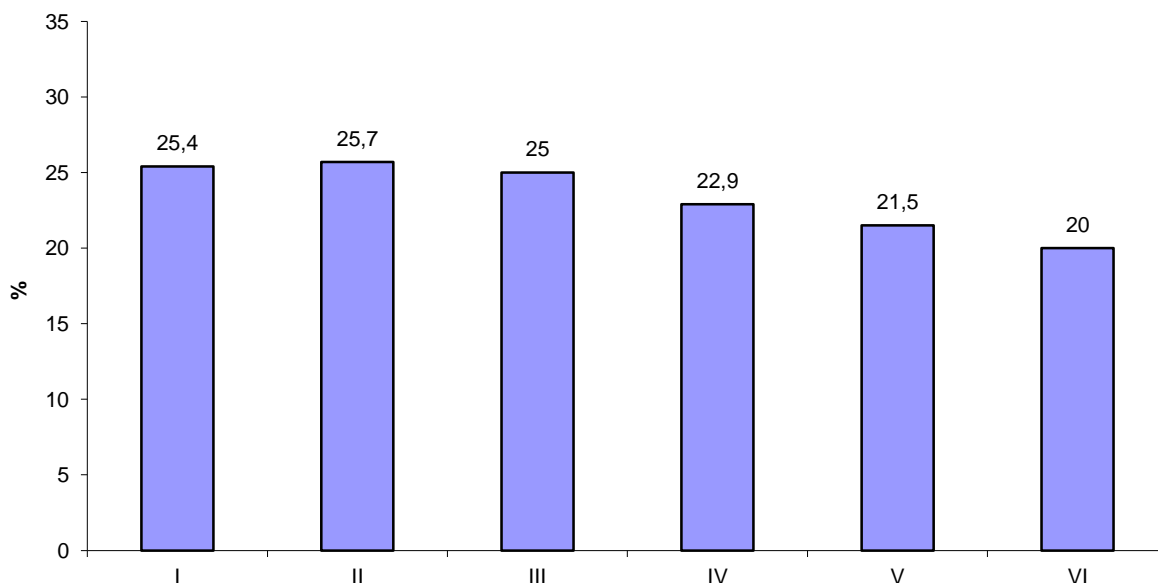
2. Analiza bezrobocia wg zawodów (grup zawodów)

Na koniec czerwca 2012 r. w Powiatowym Urzędzie Pracy w Gryficach zarejestrowanych było 4 215 osób, w tym 2 039 kobiet. Stopa bezrobocia kształtowała się na poziomie 20,0 %. Szczegółowy rozkład bezrobocia w pierwszym półroczu 2012 roku oraz w analogicznym okresie roku poprzedniego przedstawia poniższy wykres.



Wykres 1. Liczba bezrobotnych w latach 2011-2012 (pierwsze półrocze)

Wśród ogółu osób zarejestrowanych 22,01 % stanowią osoby uprawnione do pobierania zasiłku dla bezrobotnych. Bezrobocie na naszym terenie cechuje sezonowość. W drugim i trzecim kwartale każdego roku następuje zmniejszenie liczby bezrobotnych, co związane jest z podejmowaniem pracy sezonowej nad wybrzeżem lub prowadzeniem sezonowej działalności gospodarczej. W okresie sezonu letniego tutejszy urząd dysponuje znaczną liczbą wolnych miejsc zatrudnienia.



Wykres 2. Stopa bezrobocia w pierwszym półroczu 2012 r.

W pierwszym półroczu 2012 roku największe grupy zawodowe osób bezrobotnych zarejestrowanych w urzędzie stanowili:

1. robotnicy przemysłowi i rzemieślnicy – 1 036 osób, w tym:

- ślusarz – 126 osób,
- murarz – 92 osoby,
- piekarz – 67 osób,
- mechanik samochodów osobowych – 60 osób,
- mechanik pojazdów samochodowych – 59 osób,
- stolarz – 49 osób,
- krawiec – 42 osoby,
- stolarz meblowy – 38 osób,
- malarz budowlany – 30 osób,
- hydraulik – 29 osób,
- tokarz – 28 osób,
- cukiernik – 24 osoby,
- betoniarz zbrojarz – 21 osób,
- elektromonter instalacji elektrycznych – 20 osób,
- rzeźnik wędliniarz – 20 osób,

- pozostali ustawiacze i operatorzy maszyn do obróbki drewna i pokrewni – 19 osób,
- monter instalator urządzeń technicznych w budownictwie wiejskim – 17 osób,
- malarz tapeciarz – 15 osób,
- stolarz budowlany – 14 osób,
- mechanik maszyn i urządzeń przemysłowych – 14 osób,
- cieśla szalunkowy – 13 osób,
- przetwórca ryb – 13 osób,
- szwaczka – 12 osób,
- mechanik samochodów ciężarowych – 10 osób,
- elektromonter (elektryk) zakładowy – 10 osób,

2. pracownicy usług osobistych i ochrony, sprzedawcy – 833 osoby, w tym:

- sprzedawca – 438 osób,
- robotnik gospodarczy – 101 osób,
- kucharz – 90 osób,
- kelner – 42 osoby,
- fryzjer [zawody szkolne: fryzjer, technik usług fryzjerskich] – 42 osoby,
- kucharz małej gastronomii – 22 osoby,
- technik handlowiec – 18 osób,
- pozostali pracownicy ochrony osób i mienia – 10 osób,

3. technicy i inny średni personel – 482 osoby, w tym:

- technik ekonomista – 84 osoby,
- technik rolnik – 58 osób,
- technik żywienia i gospodarstwa domowego – 54 osoby,
- technik mechanik – 36 osób,
- technik organizacji produkcji – 24 osoby,
- księgowy [samodzielny] – 17 osób,
- technik administracji – 16 osób,
- technik budownictwa – 14 osób,
- technik hodowca zwierząt – 11 osób,
- technik masażysta – 10 osób,

4. pracownicy przy pracach prostych – 335 osób, w tym:

- pomoc kuchenna – 47 osób,
- robotnik budowlany – 46 osób,
- sprzątaczką biurową – 29 osób,
- pakowacz – 28 osób,
- pokojowa – 25 osób,
- pozostali pracownicy przy pracach prostych gdzie indziej niesklasyfikowani – 25 osób,
- robotnik pomocniczy w przemyśle – 22 osoby,
- pozostali robotnicy przy pracach prostych w przemyśle – 19 osób,
- dozorca – 16 osób,
- pomocniczy robotnik leśny – 8 osób,
- robotnik placowy – 8 osób,

Mniej licznymi grupami zawodowymi wśród osób bezrobotnych są:

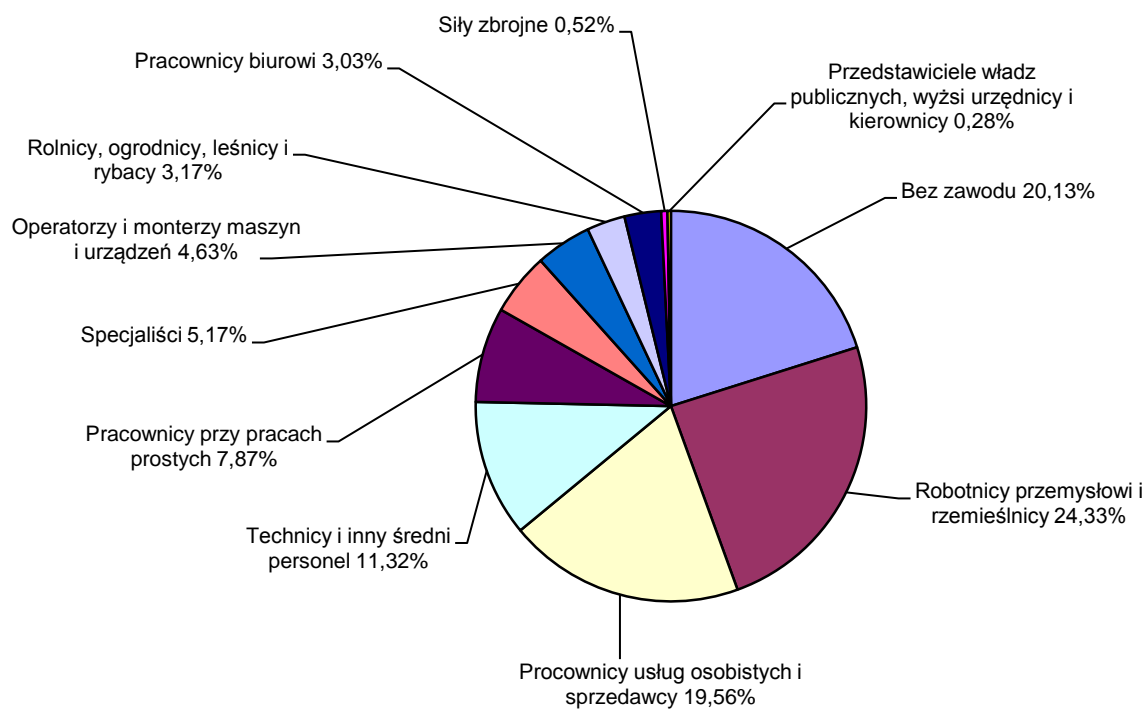
- specjaliści – 220 osób,
- operatorzy i monterzy maszyn i urządzeń – 197 osób,
- pracownicy biurowi – 129 osoby,
- rolnicy, ogrodnicy, leśnicy i rybacy – 135 osób,
- siły zbrojne – 22 osoby,
- przedstawiciele władz publicznych, wyżsi urzędnicy i kierownicy – 12 osób,

Napływ osób bezrobotnych w w/w zawodach wynika m.in. z kierunków kształcenia w szkołach na terenie naszego powiatu.

Znaczna część osób bezrobotnych posiadających kwalifikacje budowlane zatrudniana jest w “szarej strefie”. Nie znajduje to odzwierciedlenia w odpływie bezrobotnych, ponieważ figurują oni w ewidencji urzędu.

Nadwyżki osób bezrobotnych w zawodach gastronomicznych i hotelarskich, wynikają z sezonowości pracy w naszym powiecie. Koniec i początek roku jest okresem, w którym rejestruje się duża liczba osób po pracy w branży turystycznej.

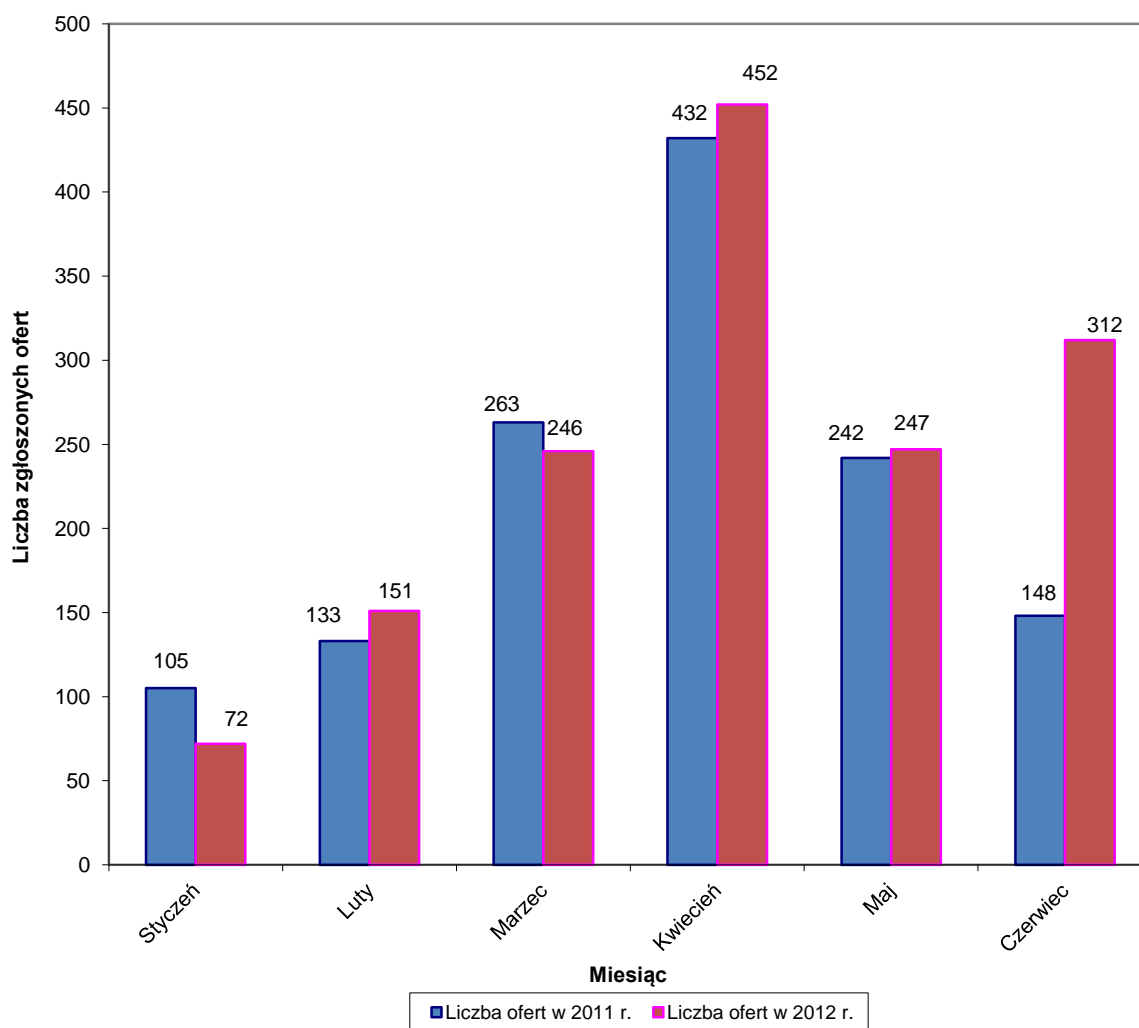
Wśród osób bezrobotnych zarejestrowanych w tutejszym urzędzie 857 osób nie posiada określonego zawodu, są to głównie osoby z wykształceniem średnim ogólnym lub bez kwalifikacji.



Wykres 3. Bezrobotni wg grup zawodowych

3. Analiza ofert pracy wg zawodów (grup zawodów)

W 2012 r. do Powiatowego Urzędu Pracy w Gryficach wpłynęło 1480 ofert pracy. Były to oferty zatrudnienia subsydiowanego i niesubsydiowanego. Poniższy wykres przedstawia napływ ofert pracy w poszczególnych miesiącach 2012 roku i w analogicznym okresie roku poprzedniego.



Wykres 4. Liczba ofert zgłoszonych w I półroczu 2011 i 2012 roku

W pierwszym półroczu 2012 roku największa ilość miejsc pracy zgłaszana była przez pracodawców w zawodach:

1. pracownicy usług osobistych i ochrony, sprzedawcy – 740 ofert, w tym:

- robotnik gospodarczy – 414 ofert,
- sprzedawca – 119 ofert,
- kucharz – 83 oferty,

- kelner – 65 ofert,
- barman – 11 ofert,
- sprzedawca w stacji paliw – 7 ofert.

2. pracownicy biurowi – 186 ofert, w tym:

- technik prac biurowych – 118 ofert,
- recepcjonista – 51 ofert,
- magazynier – 8 ofert,
- sekretarka – 4 ofert.

3. robotnicy przemysłowi i rzemieślnicy – 127 ofert, w tym:

- murarz – 17 ofert,
- konserwator budynków – 14 ofert,
- brukarz – 14 ofert,
- piekarz – 9 ofert,
- hydraulik – 6 ofert,
- ślusarz – 6 ofert,
- cukiernik – 6 ofert.

4. pracownicy przy pracach prostych – 244 oferty, w tym:

- pokojowa – 97 ofert,
- pomoc kuchenna – 90 ofert,
- robotnik budowlany – 13 ofert,
- pozostali pracownicy przy pracach prostych gdzie indziej niesklasyfikowani – 11 ofert,
- sprzątaczk biurowa – 10 ofert.

5. technicy i inny średni personel – 67 ofert, w tym:

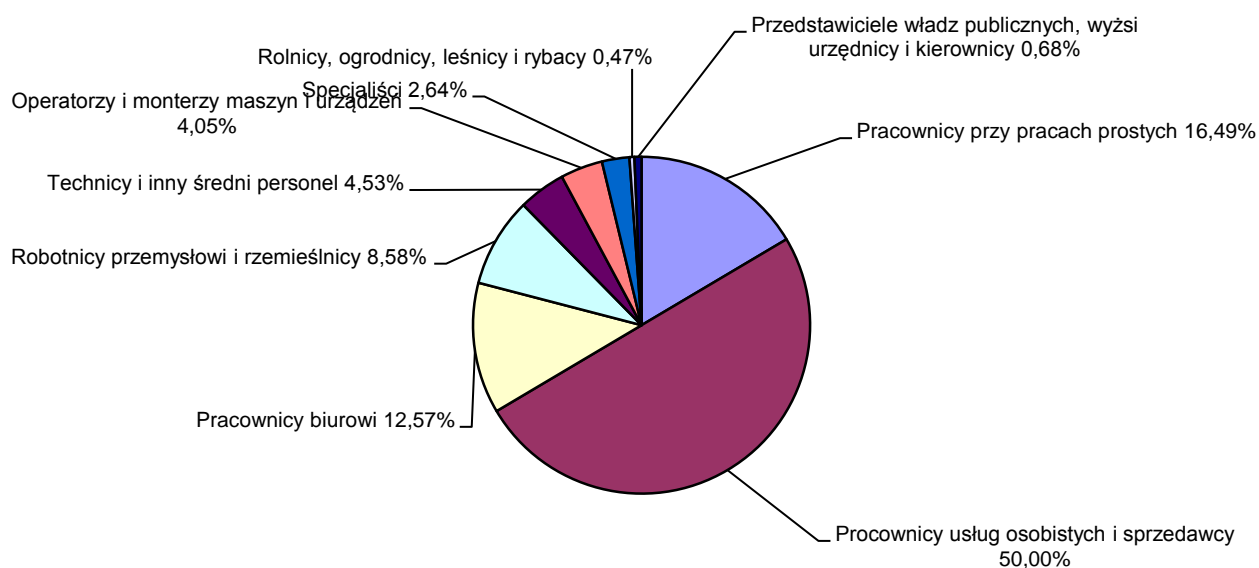
- opiekunka dziecięca – 12 ofert,
- animator kultury – 11 ofert,
- opiekun w domu pomocy społecznej – 6 ofert,
- szef kuchni – 5 ofert,
- przedstawiciel handlowy – 4 oferty,
- technik administracji – 4 oferty,
- zaopatrzeniowiec – 4 oferty.

Mniejsze zapotrzebowanie obserwujemy na pracę w zawodach:

- specjaliści – 39 ofert,
- operatorzy i monterzy maszyn i urządzeń – 60 ofert,
- rolnicy, ogrodnicy, leśnicy i rybacy – 7 ofert,
- przedstawiciele władz publicznych, wyżsi urzędnicy i kierownicy – 10 ofert.

W porównaniu do analogicznego okresu roku poprzedniego zauważyć można nieznaczny wzrost ilości wolnych miejsc pracy jakimi dysponuje Powiatowy Urząd Pracy w Gryficach (o 157 ofert więcej niż w I półroczu 2011 r.). Duży wpływ na ilość wolnych miejsc zatrudnienia mają środki Funduszu Pracy oraz środki pozyskane z Europejskiego Funduszu Społecznego. Znaczna część nowych stanowisk pracy tworzona jest przy pomocy tych funduszy.

Bardzo ważnym elementem rynku pracy są miejsca pracy niesubsydiowanej. W I półroczu wzrasta zapotrzebowanie na pracowników w branży hotelarsko – gastronomicznej oraz budowlanej.



Wykres 5. Zgłoszone oferty wg grup zawodów w 2011 r.

4. Analiza zawodów deficytowych i nadwyżkowych

Zawody deficytowe i nadwyżkowe określone są za pomocą **wskaźnika intensywności nadwyżki (deficytu) zawodów**. Wielkość ta określona jest stosunkiem średniej miesięcznej liczby zgłoszonych ofert pracy w danym zawodzie w badanym okresie do średniej miesięcznej liczby zarejestrowanych bezrobotnych w danym zawodzie.

Przyjęto, że zawody o wskaźniku:

- $W < 0,9$ to zawody nadwyżkowe,
- $0,9 \leq W \leq 1,1$ to zawody zrównoważone (wykazujące równowagę na rynku pracy),
- $W > 1,1$ to zawody deficytowe

Przez **zawód deficytowy** należy rozumieć zawód, na który występuje na rynku pracy wyższe zapotrzebowanie niż liczba osób poszukujących pracy w tym zawodzie.

Lp	Kod zawodu	Nazwa zawodu	Wskaźnik intensywności nadwyżki (deficytu) zawodów
1	232001	Nauczyciel / instruktor praktycznej nauki zawodu	7
2	233001	Nauczyciel biologii	5,7
3	233004	Nauczyciel fizyki i astronomii	5,5
4	233006	Nauczyciel historii	5,1
5	233007	Nauczyciel informatyki / technologii informacyjnej	5
6	233008	Nauczyciel języka angielskiego	4,5
7	233010	Nauczyciel języka hiszpańskiego	4
8	233011	Nauczyciel języka niemieckiego	4
9	233012	Nauczyciel języka polskiego	4
10	233015	Nauczyciel matematyki	3,9
11	233020	Nauczyciel religii	3,5
12	233025	Nauczyciel wychowania fizycznego	3
13	234104	Nauczyciel języka angielskiego w szkole podstawowej	3
14	234108	Nauczyciel języka polskiego w szkole podstawowej	3
15	234111	Nauczyciel matematyki w szkole podstawowej	3
16	234113	Nauczyciel nauczania początkowego	3
17	234118	Nauczyciel wychowania fizycznego w szkole podstawowej	3
18	234201	Nauczyciel przedszkola	2,4
19	235107	Pedagog	2,3
20	235501	Instruktor amatorskiego ruchu artystycznego	2,3
21	235912	Pedagog szkolny	2,2

22	235914	Wychowawca w placówkach oświatowych, wychowawczych i opiekuńczych	2
23	241103	Specjalista do spraw rachunkowości	2
24	241202	Doradca finansowy	2
25	241306	Specjalista do spraw finansów	1,8
26	242108	Specjalista do spraw logistyki	1,5
27	242217	Specjalista administracji publicznej	1,4
28	242218	Specjalista do spraw badań społeczno-ekonomicznych	1,3
29	242221	Specjalista do spraw organizacji i rozwoju transportu	1,2
30	242222	Specjalista do spraw organizacji usług gastronomicznych, hotelarskich i turystycznych	1,2

Deficyt w określonych zawodach wynika z niedopasowania kwalifikacji osób bezrobotnych do wymogów stawianych przez pracodawców, którzy poszukują osób posiadających wszechstronne umiejętności oraz kwalifikacje. W większości propozycji, które wpływają do urzędu, wymagana jest znajomość języka obcego (preferowany jest język niemiecki lub angielski) oraz doświadczenie zawodowe.

Duża ilość miejsc pracy tworzona jest w ramach staży oraz robót publicznych, które częściowo tylko kończą się zatrudnieniem.

Obserwowanym zjawiskiem jest duża mobilność (na terenie kraju oraz poza jego granice) osób dobrze wykształconych z dużym potencjałem wiedzy oraz doświadczeniem zawodowym.

Zawody wykazujące równowagę na rynku pracy przedstawione są w poniższej tabeli.

Lp	Kod zawodu	Nazwa zawodu	Wskaźnik intensywności nadwyżki (deficytu) zawodów
1	242224	Specjalista do spraw stosunków międzynarodowych	1,00
2	242303	Doradca personalny	1,00
3	242304	Doradca zawodowy	1,00
4	242309	Specjalista do spraw rekrutacji pracowników	1,00
5	243106	Specjalista do spraw marketingu i handlu	1,00
6	243107	Specjalista do spraw reklamy	1,00
7	243305	Specjalista do spraw sprzedaży	1,00
8	244101	Pośrednik w obrocie nieruchomościami	1,00
9	244103	Zarządca nieruchomości	1,00

Przez **zawód nadwyżkowy** należy rozumieć zawód, na który występuje na rynku pracy mniejsze zapotrzebowanie niż liczba osób poszukujących pracy w tym zawodzie.

Lp	Kod zawodu	Nazwa zawodu	Wskaźnik intensywności nadwyżki (deficytu) zawodów
1	251401	Programista aplikacji	0,048
2	251903	Tester oprogramowania komputerowego	0,056
3	252101	Administrator baz danych	0,068
4	252301	Administrator sieci informatycznej	0,086
5	252302	Inżynier systemów i sieci komputerowych	0,10
6	261901	Asystent prawny	0,11
7	261906	Prawnik legislator	0,12
8	262101	Archiwista	0,12
9	262203	Bibliotekoznawca	0,12
10	263102	Ekonomista	0,12
11	263204	Socjolog	0,12
12	263301	Filozof	0,14
13	263302	Historyk	0,14
14	263304	Politolog	0,14
15	263401	Psycholog	0,14
16	263407	Specjalista do spraw uzależnień od mediów cyfrowych	0,17
17	263504	Specjalista pracy socjalnej	0,17
18	263505	Specjalista resocjalizacji	0,18
19	264201	Dziennikarz	0,21
20	264302	Filolog - filologia obcojęzyczna	0,23
21	264303	Filolog - filologia polska	0,26
22	265103	Artysta malarz	0,29
23	311101	Laborant chemiczny	0,33
24	311104	Technik geodeta*	0,33
25	311204	Technik budownictwa*	0,33
26	311208	Technik inżynierii środowiska i melioracji*	0,4
27	311303	Technik elektryk*	0,47
28	311408	Technik elektronik*	0,48
29	311501	Diagnosta uprawniony do wykonywania badań technicznych pojazdów	0,5
30	311502	Kontroler jakości wyrobów mechanicznych	0,5

Struktura rynku pracy jest bardzo zróżnicowana, a podaż pracy nie odpowiada popytowi na nią. Pracodawcy zgłaszają zapotrzebowania na specjalistów o określonych umiejętnościach, natomiast brak jest ofert pracy dla osób o niskich kwalifikacjach oraz dla tych, którzy nie posiadają określonego stażu pracy. Duże trudności ze znalezieniem zatrudnienia mają długotrwale bezrobotni, których kwalifikacje i zbyt długa przerwa w życiu zawodowym nie odpowiada aktualnym potrzebom rynku pracy. Często można zaobserwować w tej grupie bezrobotnych brak motywacji do podjęcia pracy.

W przedstawionych tabelach pominięte zostały zawody, dla których wskaźnik intensywności osiągał skrajne wartości, tj. zero (brak ofert zgłoszonych dla danego zawodu) i wartość maksymalną (w przypadku braku zarejestrowanych bezrobotnych w konkretnym zawodzie)

5. Wnioski

Zmiany w charakterze pracy mają wpływ na strukturę zawodów. Globalizacja, technologie informatyczne oraz zmiany w organizacji pracy składają się na zwiększony popyt na profesjonalistów, techników oraz wysoko kwalifikowanych robotników.

Gruntownej zmiany wymaga system edukacji, który aby być efektywnym musi wykształcić sposoby reagowania na zmiany zachodzące na rynku pracy. Poprzez takie działanie uda się przygotować kandydatów do pracy w zawodach na które zgłasza potrzeby gospodarka, a ich wiedza i praktyczne umiejętności będą zgodne z oczekiwaniami pracodawców działających w gospodarce rynkowej.

Położenie powiatu gryfickiego daje możliwości rozwoju branży turystycznej, w której znajduje zatrudnienie duża liczba bezrobotnych. Zapotrzebowanie na pracowników w zawodach hotelarsko – gastronomicznych rokrocznie wzrasta. Rynek pracy potrzebuje osób o coraz wyższych kwalifikacjach i umiejętnościach. Niestety system edukacji nie odpowiada tym potrzebom.

Problemem jest znalezienie zatrudnienia dla licznej grupy osób bezrobotnych nie posiadających kwalifikacji zawodowych. W procesie wspierania wzrostu zatrudnienia ważne jest zaangażowanie każdego bezrobotnego, którego rola nie może ograniczać się do biernego oczekiwania na pracę

Dużym problemem jest również zatrudnianie “na czarno”, które daje obopólne “korzyści”. Pracodawcy nie ponoszą bardzo wysokich kosztów pracy, a bezrobotni nadal korzystają z przywilejów statusu bezrobotnego (dotyczy to głównie ubezpieczenia zdrowotnego).