

**MONITORING
ZAWODÓW DEFICYTOWYCH
I NADWYŻKOWYCH
W POWIECIE GRYFICKIM
W II PÓŁROCZU 2011 ROKU**

Spis treści

1.	Wstęp.....	3
2.	Analiza bezrobocia wg zawodów (grup zawodów)	5
3.	Analiza ofert pracy wg zawodów (grup zawodów)	10
4.	Analiza zawodów deficytowych i nadwyżkowych	13
5.	Wnioski.....	17

1. Wstęp

Celem niniejszego opracowania jest analiza lokalnego rynku pracy powiatu gryfickiego, w tym prowadzenie monitoringu zawodów deficytowych, zrównoważonych i nadwyżkowych za okres 01.07.2011 r. do 31.12.2011 r. Zdiagnozowanie rynku pracy ma służyć określeniu zawodów mających tendencję rozwoju, zanikających na rynku pracy oraz tych, których podaż równoważy się z popytem.

Zgodnie z zapisami ustawy z dnia 20 kwietnia 2004 r. *o promocji zatrudnienia i instytucjach rynku pracy* (Dz.U. nr 69 z 2008 roku, poz. 415, art. 8 ust. 1 p. 3 i art. 9 ust. 1 p.9) opracowywanie analiz rynku pracy, w tym prowadzenie monitoringu zawodów deficytowych i nadwyżkowych jest jednym z zadań samorządu powiatu w zakresie polityki rynku pracy.

Prowadzenie monitoringu zawodów deficytowych i nadwyżkowych pozwala na:

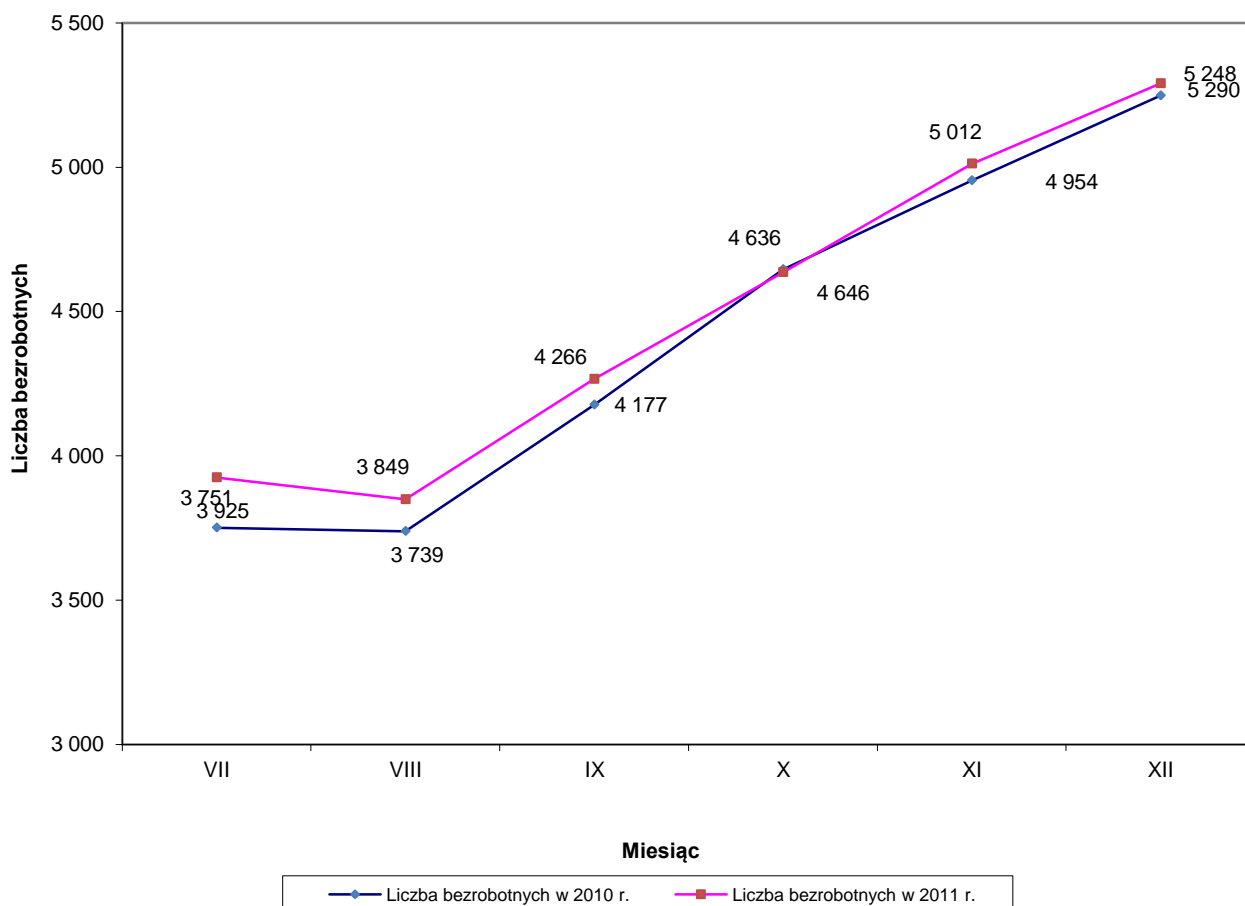
- określenie kierunków i natężenia zmian zachodzących w strukturze zawodowo-kwalifikacyjnej na lokalnych, regionalnych i krajowym rynku pracy,
- stworzenie bazy informacyjnej dla opracowania przyszłych struktur zawodowo-kwalifikacyjnych w układzie lokalnym, regionalnym i krajowym,
- określenie odpowiednich kierunków szkolenia bezrobotnych, zapewniając większą efektywność organizowanych szkoleń,
- bieżącą korektę poziomu, struktury i treści kształcenia zawodowego (dotyczy władz oświatowych oraz dyrekcji szkół),
- usprawnienie poradnictwa zawodowego poprzez wskazanie zawodów deficytowych i nadwyżkowych,
- usprawnienie pośrednictwa pracy poprzez uzyskanie informacji o planowanych ofertach pracy na rok przyszły oraz przewidywanej liczbie absolwentów według zawodów,
- ułatwienie realizacji programów specjalnych dla aktywizacji osób długotrwale bezrobotnych w celu promowania ich ponownego zatrudnienia.

Powiat gryficki położony jest w północnej części województwa zachodniopomorskiego i zajmuje powierzchnię 1018 km², co stanowi 4,4% ogólnej powierzchni województwa. Granicę północną powiatu na odcinku 40 km wyznacza brzeg morza Bałtyckiego, od zachodu graniczy z powiatami kamieńskim i goleniowskim, granice wschodnią stanowi powiat kołobrzeski, a od południa powiat gryficki graniczy z powiatem łobeskim, którego utworzenie w 2002 roku wpłynęło na obecny kształt powiatu gryfickiego.

Na jego terytorium zamieszkuje ok. 60 612 mieszkańców. Powiat gryficki zajmuje 10 miejsce w województwie zachodniopomorskim, jeżeli chodzi o liczbę ludności, natomiast 12 pod względem zajmowanego obszaru. Stolicą powiatu są Gryfice, a należy do niego 6 gmin o różnym potencjale gospodarczym. Dwie gminy Rewal i Trzebiatów ze względu na swoje nadmorskie położenie zaliczane są do gmin o charakterze turystycznym, które skupiają pracodawców z branży gastronomicznej, hotelarskiej oraz handlowej. Pozostałe gminy: Gryfice, Brojce, Karnice i Płoty to tereny typowo rolnicze, niegdyś zdominowane przez państwowe gospodarstwa rolne. Na terenie powiatu brak jest znaczących zakładów produkcyjnych.

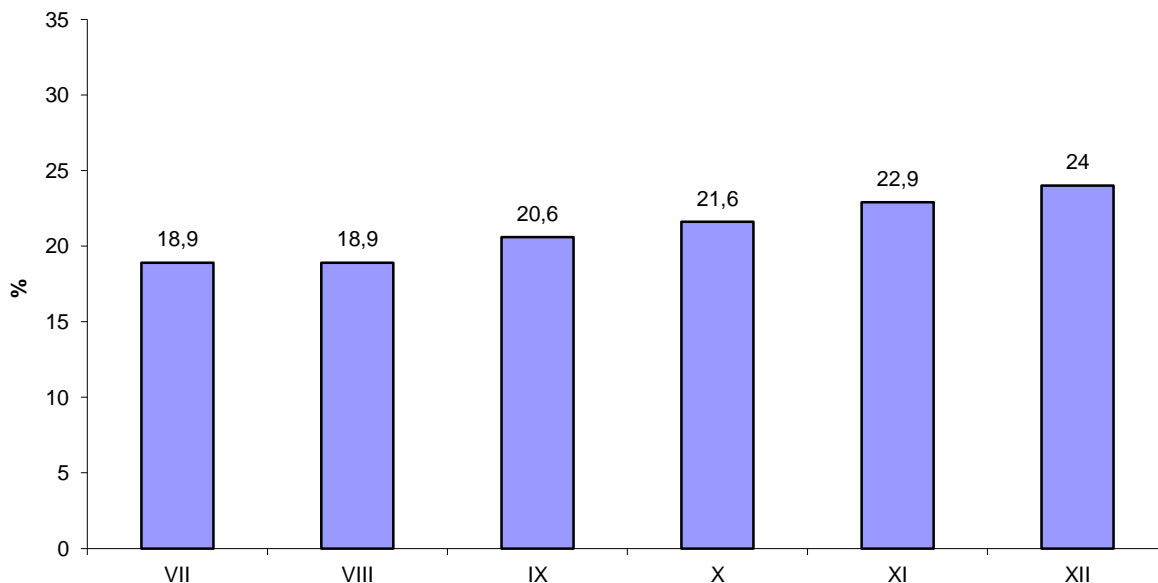
2. Analiza bezrobocia wg zawodów (grup zawodów)

Na koniec grudnia 2011 r. w Powiatowym Urzędzie Pracy w Gryficach zarejestrowanych było 5 290 osób, w tym 2 833 kobiet. Stopa bezrobocia kształtowała się na poziomie 24,0 %. Szczegółowy rozkład bezrobocia w drugim półroczu 2011 roku oraz w analogicznym okresie roku poprzedniego przedstawia poniższy wykres.



Wykres 1. Liczba bezrobotnych w latach 2010-2011 (drugie półrocze)

Wśród ogółu osób zarejestrowanych 25,18 % stanowią osoby uprawnione do pobierania zasiłku dla bezrobotnych. Bezrobocie na naszym terenie cechuje sezonowość. W drugim i trzecim kwartale każdego roku następuje zmniejszenie liczby bezrobotnych, co związane jest z podejmowaniem pracy sezonowej nad wybrzeżem lub prowadzeniem sezonowej działalności gospodarczej. W okresie sezonu letniego tutejszy urząd dysponuje znaczną liczbą wolnych miejsc zatrudnienia.



Wykres 2. Stopa bezrobocia w drugim półroczu 2011 r.

W drugim półroczu 2011 roku największe grupy zawodowe osób bezrobotnych zarejestrowanych w urzędzie stanowili:

1. robotnicy przemysłowi i rzemieślnicy – 1 173 osób, w tym:

- ślusarz – 131 osób,
- murarz – 115 osób,
- piekarz – 80 osób,
- mechanik samochodów osobowych – 71 osób,
- krawiec – 62 osoby,
- mechanik pojazdów samochodowych – 62 osoby,
- stolarz meblowy – 50 osób,
- stolarz – 45 osób,
- cukiernik – 39 osób,
- hydraulik – 35 osób,
- tokarz – 33 osoby,
- malarz budowlany – 31 osób,
- malarz tapeciarz – 21 osób,
- elektromonter instalacji elektrycznych – 21 osób,
- stolarz budowlany – 20 osób,
- mechanik maszyn i urządzeń przemysłowych – 20 osób,

- betoniarz zbrojarz – 18 osób,
- szwaczka – 17 osób,
- monter instalator urządzeń technicznych w budownictwie wiejskim – 16 osób,
- przetwórca ryb – 16 osób,
- rzeźnik wędliniarz – 15 osób,
- pozostali ustawiacze i operatorzy maszyn do obróbki drewna i pokrewni – 15 osób,
- elektromechanik sprzętu gospodarstwa domowego – 13 osób,
- konserwator budynków – 12 osób,
- cieśla szalunkowy – 12 osób,
- elektryk (elektromonter) zakładowy – 9 osób,
- betoniarz – 8 osób,
- mechanik samochodów ciężarowych – 7 osób,
- pozostali mechanicy maszyn i urządzeń rolniczych i przemysłowych – 7 osób.

2. pracownicy usług osobistych i ochrony, sprzedawcy – 1 201 osób, w tym:

- sprzedawca – 589 osób,
- kucharz – 162 osoby,
- robotnik gospodarczy – 158 osób,
- kelner – 77 osób,
- fryzjer [zawody szkolne: fryzjer, technik usług fryzjerskich] – 58 osób,
- kucharz małej gastronomii – 50 osób,
- technik handlowiec – 16 osób,
- barman – 13 osób,
- kosmetyczka – 8 osób,
- pozostali pracownicy ochrony osób i mienia – 8 osób,
- kasjer handlowy – 6 osób,

3. technicy i inny średni personel – 574 osoby, w tym:

- technik ekonomista – 112 osób,
- technik żywienia i gospodarstwa domowego – 73 osoby,
- technik rolnik – 62 osoby,
- technik mechanik – 32 osoby,
- technik organizacji produkcji – 30 osób,

- księgowy [samodzielny] – 20 osób,
- technik administracji – 19 osób,
- technik budownictwa – 13 osób,
- technik hodowca zwierząt – 11 osób,
- technik masażysta – 11 osób,
- technik organizacji usług gastronomicznych – 11 osób,
- technik informatyk – 11 osób.

4. pracownicy przy pracach prostych – 512 osób, w tym:

- pomoc kuchenna – 84 osoby,
- pokojowa – 57 osób,
- robotnik budowlany – 57 osób,
- sprzątaczką biurową – 43 osoby,
- robotnik pomocniczy w przemyśle – 40 osób,
- pakowacz – 27 osób,
- dozorca – 23 osoby,
- pozostali robotnicy przy pracach prostych w przemyśle – 22 osoby,
- salowa – 17 osób,
- robotnik magazynowy – 10 osób,
- robotnik placowy – 10 osób,
- pomocniczy robotnik przy hodowli zwierząt – 9 osób,
- kopacz – 8 osób,
- pozostali pracownicy pracujący przy przeładunku towarów – 8 osób,
- pracznia – 7 osób,
- pomocniczy robotnik polowy – 7 osób,
- pomocniczy robotnik leśny – 7 osób,
- robotnik drogowy – 7 osób.

Mniej licznymi grupami zawodowymi wśród osób bezrobotnych są:

- specjaliści – 275 osób,
- operatorzy i monterzy maszyn i urządzeń – 215 osób,
- pracownicy biurowi – 181 osób,
- rolnicy, ogrodnicy, leśnicy i rybacy – 135 osób,

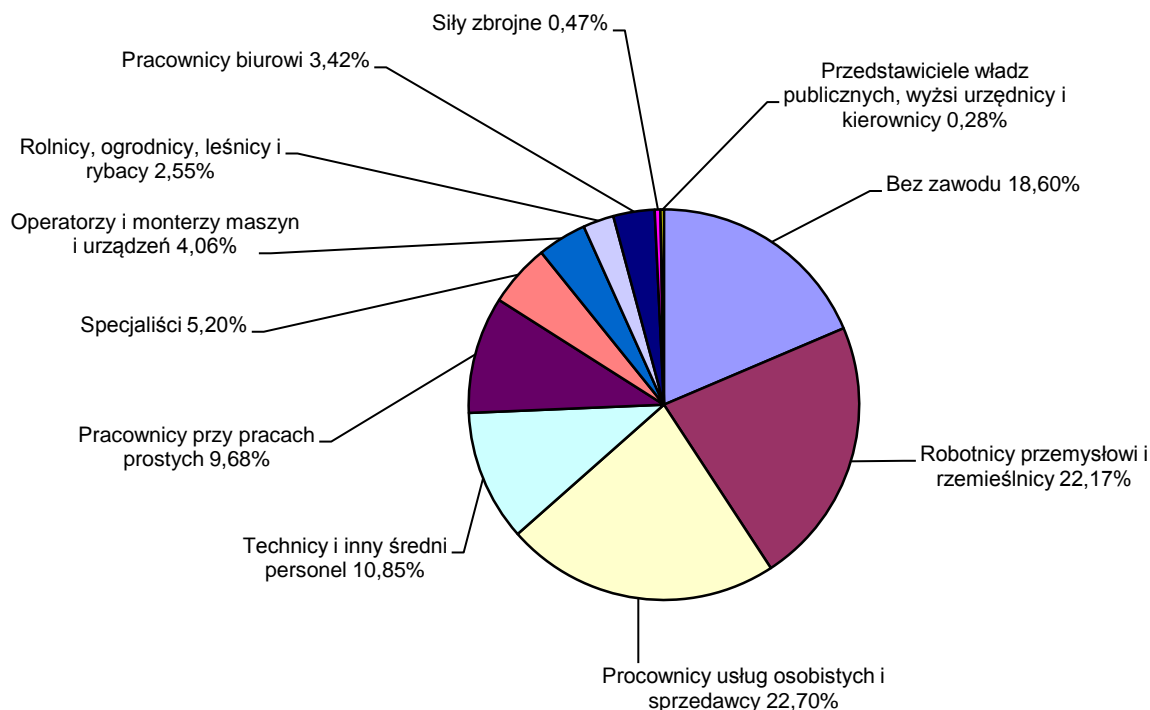
- siły zbrojne – 25 osoby,
- przedstawiciele władz publicznych, wyżsi urzędnicy i kierownicy – 15 osób,

Napływ osób bezrobotnych w w/w zawodach wynika m.in. z kierunków kształcenia w szkołach na terenie naszego powiatu.

Znaczna część osób bezrobotnych posiadających kwalifikacje budowlane zatrudniana jest w “szarej strefie”. Nie znajduje to odzwierciedlenia w odpływie bezrobotnych, ponieważ figurują oni w ewidencji urzędu.

Nadwyżki osób bezrobotnych w zawodach gastronomicznych i hotelarskich, wynikają z sezonowości pracy w naszym powiecie. Koniec i początek roku jest okresem, w którym rejestruje się duża liczba osób po pracy w branży turystycznej.

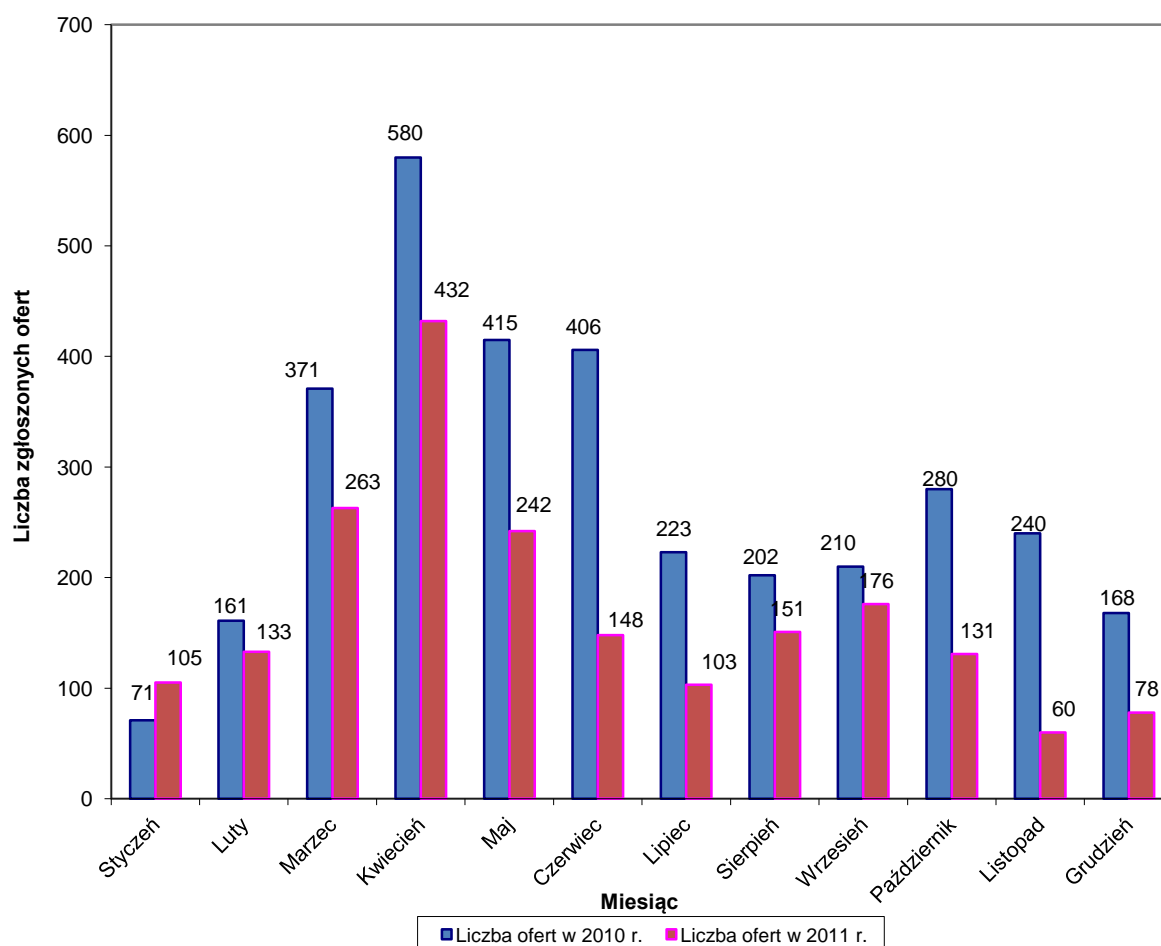
Wśród osób bezrobotnych zarejestrowanych w tutejszym urzędzie 984 osób nie posiada określonego zawodu, są to głównie osoby z wykształceniem średnim ogólnym lub bez kwalifikacji.



Wykres 3. Bezrobotni wg grup zawodowych

3. Analiza ofert pracy wg zawodów (grup zawodów)

W 2011 r. do Powiatowego Urzędu Pracy w Gryficach wpłynęło 1971 ofert pracy. Były to oferty zatrudnienia subsydiowanego i niesubsydiowanego. Poniższy wykres przedstawia napływ ofert pracy w poszczególnych miesiącach 2011 roku i w analogicznym okresie roku poprzedniego.



Wykres 4. Liczba ofert zgłoszonych w latach 2010-2011

W 2011 roku największa ilość miejsc pracy zgłaszana była przez pracodawców w zawodach:

1. pracownicy usług osobistych i ochrony, sprzedawcy – 815 ofert, w tym:

- robotnik gospodarczy – 420 ofert,
- sprzedawca – 115 ofert,
- kelner – 97 ofert,
- kucharz – 91 ofert,
- barman – 15 ofert,

- fryzjer – 13 ofert,
- pracownik ochrony fizycznej – 10 ofert,
- sprzedawca w stacji paliw – 9 ofert,
- kasjer handlowy – 8 ofert.

2. pracownicy biurowi – 220 ofert, w tym:

- technik prac biurowych – 138 ofert,
- recepcjonista – 49 ofert,
- magazynier – 11 ofert,
- sekretarka – 5 ofert.

3. robotnicy przemysłowi i rzemieślnicy – 282 oferty, w tym:

- murarz – 53 oferty,
- brukarz – 21 ofert,
- pilarz – 20 ofert,
- konserwator budynków – 14 ofert,
- szpachlarz – 12 ofert,
- tynkarz – 10 ofert,
- ślusarz – 9 ofert,
- elektryk – 8 ofert.

4. pracownicy przy pracach prostych – 325 ofert, w tym:

- pokojowa – 96 ofert,
- pomoc kuchenna – 96 ofert,
- robotnik budowlany – 33 oferty,
- sprzątaczką biurową – 23 oferty,
- pozostali pracownicy przy pracach prostych gdzie indziej niesklasyfikowani – 22 oferty
- pozostali pracownicy przy pracach prostych w przemyśle – 13 ofert,
- pakowacz – 12 ofert.

5. technicy i inny średni personel – 105 ofert, w tym:

- opiekunka dziecięca – 10 ofert,
- opiekun w domu pomocy społecznej – 9 ofert,
- księgowy – 7 ofert,
- szef kuchni – 7 ofert,

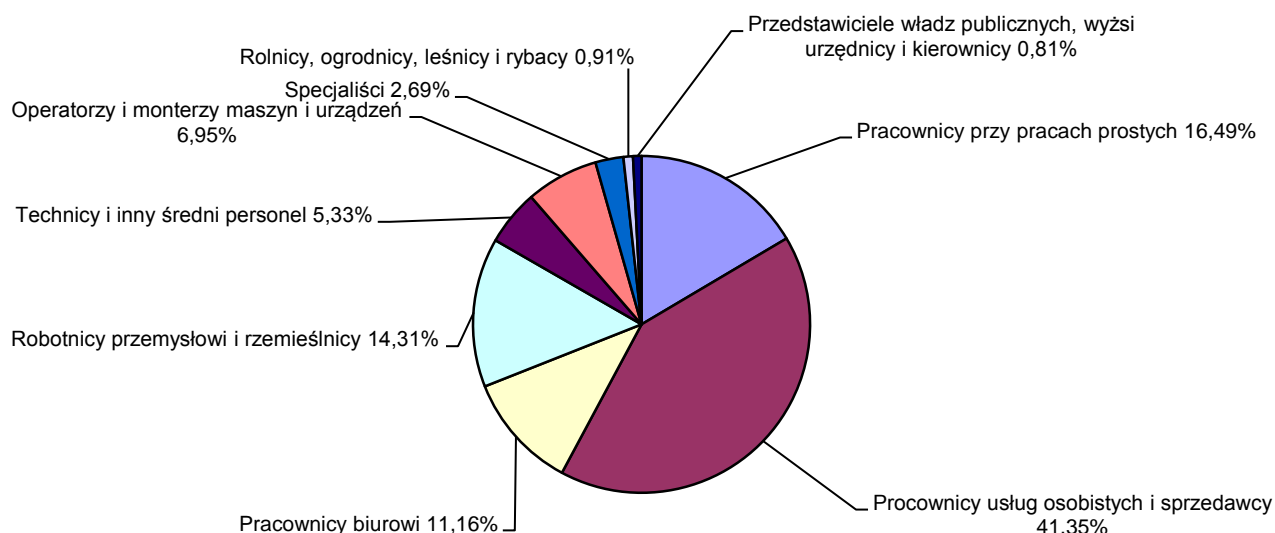
- animator kultury – 7 ofert,
- przedstawiciel handlowy – 6 ofert,
- technik administracji – 6 ofert.

Mniejsze zapotrzebowanie obserwujemy na pracę w zawodach:

- specjaliści – 53 oferty,
- operatorzy i monterzy maszyn i urządzeń – 137 oferty,
- rolnicy, ogrodnicy, leśnicy i rybacy – 18 ofert,
- przedstawiciele władz publicznych, wyżsi urzędnicy i kierownicy – 16 ofert.

W porównaniu do analogicznego okresu roku poprzedniego zauważyć można znaczny spadek ilości wolnych miejsc pracy jakimi dysponuje Powiatowy Urząd Pracy w Gryficach (o 1305 ofert mniej niż w 2010 r.). Duży wpływ na ilość wolnych miejsc zatrudnienia mają środki Funduszu Pracy oraz środki pozyskane z Europejskiego Funduszu Społecznego. Znaczna część nowych stanowisk pracy tworzona jest przy pomocy tych funduszy.

Bardzo ważnym elementem rynku pracy są miejsca pracy niesubsydiowanej. W I półroczu wzrasta zapotrzebowanie na pracowników w branży hotelarsko – gastronomicznej oraz budowlanej.



Wykres 5. Zgłoszone oferty wg grup zawodów w 2011 r.

4. Analiza zawodów deficytowych i nadwyżkowych

Zawody deficytowe i nadwyżkowe określone są za pomocą **wskaźnika intensywności nadwyżki (deficytu) zawodów**. Wielkość ta określona jest stosunkiem średniej miesięcznej liczby zgłoszonych ofert pracy w danym zawodzie w badanym okresie do średniej miesięcznej liczby zarejestrowanych bezrobotnych w danym zawodzie.

Przyjęto, że zawody o wskaźniku:

- $W < 0,9$ to zawody nadwyżkowe,
- $0,9 \leq W \leq 1,1$ to zawody zrównoważone (wykazujące równowagę na rynku pracy),
- $W > 1,1$ to zawody deficytowe

Przez **zawód deficytowy** należy rozumieć zawód, na który występuje na rynku pracy wyższe zapotrzebowanie niż liczba osób poszukujących pracy w tym zawodzie.

Lp	Kod zawodu	Nazwa zawodu	Wskaźnik intensywności nadwyżki (deficytu) zawodów
1	811105	Operator koparko - ładowarki	13,0
2	711501	Cieśla	7,0
3	611303	Ogrodnik	6,0
4	311501	Diagnosta uprawniony do wykonywania badań technicznych pojazdów	5,0
5	833101	Kierowca autobusu	5,0
6	833203	Kierowca samochodu ciężarowego	4,3
7	343402	Szef kuchni (kuchmistrz)	3,5
8	711601	Brukarz	3,5
9	712202	Głazurnik	3,5
10	241202	Doradca finansowy	3,0
11	811104	Operator koparki	3,0
12	834401	Kierowca operator wózków jezdniowych	3,0
13	752305	Pilarz	2,8
14	233008	Nauczyciel języka angielskiego	2,5
15	412001	Sekretarka	2,5
16	524502	Sprzedawca w stacji paliw	2,2
17	411004	Technik prac biurowych	2,1
18	131101	Kierownik produkcji w przedsiębiorstwach rolnych	2,0
19	333105	Spedytor	2,0
20	342201	Instruktor dyscypliny sportu	2,0
21	541906	Ratownik wodny zawodowy	2,0

22	712501	Monter / składacz okien	2,0
23	515303	Robotnik gospodarczy	2,0
24	422602	Recepcjonista	1,9
25	341203	Opiekun w domu pomocy społecznej	1,8
26	325905	Opiekunka dziecięca	1,7
27	341202	Opiekun osoby starszej	1,7
28	541307	Pracownik ochrony fizycznej bez licencji	1,7
29	332203	Przedstawiciel handlowy	1,5
30	522302	Sprzedawca w branży mięsnej	1,5

Deficyt w określonych zawodach wynika z niedopasowania kwalifikacji osób bezrobotnych do wymogów stawianych przez pracodawców, którzy poszukują osób posiadających wszechstronne umiejętności oraz kwalifikacje. W większości propozycji, które wpływają do urzędu, wymagana jest znajomość języka obcego (preferowany jest język niemiecki lub angielski) oraz doświadczenie zawodowe.

Duża ilość miejsc pracy tworzona jest w ramach staży oraz robót publicznych, które częściowo tylko kończą się zatrudnieniem.

Obserwowanym zjawiskiem jest duża mobilność (na terenie kraju oraz poza jego granice) osób dobrze wykształconych z dużym potencjałem wiedzy oraz doświadczeniem zawodowym.

Zawody wykazujące równowagę na rynku pracy przedstawione są w poniższej tabeli.

Lp	Kod zawodu	Nazwa zawodu	Wskaźnik intensywności nadwyżki (deficytu) zawodów
1	214202	Inżynier budownictwa - budownictwo ogólne	1,00
2	233011	Nauczyciel języka niemieckiego	1,00
3	234118	Nauczyciel wychowania fizycznego w szkole podstawowej	1,00
4	244101	Pośrednik w obrocie nieruchomościami	1,00
5	252301	Administrator sieci informatycznej	1,00
6	262101	Archiwista	1,00
7	322001	Dietetyk*	1,00
8	432302	Dyspozytor transportu samochodowego	1,00
9	522201	Kierownik sali sprzedaży	1,00
10	522303	Sprzedawca w branży przemysłowej	1,00
11	524302	Konsultant / agent sprzedaży bezpośredniej	1,00
12	814104	Wulkanizator	1,00

Przez **zawód nadwyżkowy** należy rozumieć zawód, na który występuje na rynku pracy mniejsze zapotrzebowanie niż liczba osób poszukujących pracy w tym zawodzie.

Lp	Kod zawodu	Nazwa zawodu	Wskaźnik intensywności nadwyżki (deficytu) zawodów
1	331403	Technik ekonomista	0,007
2	932911	Robotnik pomocniczy w przemyśle przetwórczym	0,017
3	752208	Stolarz meblowy	0,021
4	722314	Tokarz w metalu	0,029
5	753105	Krawiec	0,042
6	722204	Ślusarz	0,048
7	723103	Mechanik pojazdów samochodowych	0,049
8	723307	Mechanik maszyn i urządzeń przemysłowych	0,051
9	311204	Technik budownictwa	0,059
10	751105	Rzeźnik - wędliniarz	0,061
11	325401	Technik fizjoterapii	0,062
12	711401	Betoniarz	0,062
13	741101	Elektromonter instalacji elektrycznych	0,069
14	723105	Mechanik samochodów osobowych	0,071
15	721306	Blacharz samochodowy	0,077
16	325907	Terapeuta zajęciowy	0,091
17	751204	Piekarz	0,096
18	711502	Cieśla szalunkowy	0,100
19	522305	Technik handlowiec	0,105
20	753303	Szwaczka	0,105
21	242217	Specjalista administracji publicznej	0,111
22	243106	Specjalista do spraw marketingu i handlu	0,111
23	721207	Spawacz ręczny gazowy	0,111
24	752205	Stolarz	0,111
25	931205	Robotnik drogowy	0,111
26	933304	Robotnik magazynowy	0,111
27	325402	Technik masażysta	0,125
28	751104	Rozbieracz - wykrawacz	0,125
29	712601	Hydraulik	0,128
30	713102	Malarz budowlany	0,128

Struktura rynku pracy jest bardzo zróżnicowana, a podaż pracy nie odpowiada popytowi na nią. Pracodawcy zgłaszają zapotrzebowania na specjalistów o określonych umiejętnościach, natomiast brak jest ofert pracy dla osób o niskich kwalifikacjach oraz dla tych, którzy nie posiadają określonego stażu pracy. Duże trudności ze znalezieniem zatrudnienia mają długotrwale bezrobotni, których kwalifikacje i zbyt długa przerwa w życiu

zawodowym nie odpowiada aktualnym potrzebom rynku pracy. Często można zaobserwować w tej grupie bezrobotnych brak motywacji do podjęcia pracy.

W przedstawionych tabelach pominięte zostały zawody, dla których wskaźnik intensywności osiągał skrajne wartości, tj. zero (brak ofert zgłoszonych dla danego zawodu) i wartość maksymalną (w przypadku braku zarejestrowanych bezrobotnych w konkretnym zawodzie)

5. Wnioski

Zmiany w charakterze pracy mają wpływ na strukturę zawodów. Globalizacja, technologie informatyczne oraz zmiany w organizacji pracy składają się na zwiększony popyt na profesjonalistów, techników oraz wysoko kwalifikowanych robotników.

Gruntownej zmiany wymaga system edukacji, który aby być efektywnym musi wykształcić sposoby reagowania na zmiany zachodzące na rynku pracy. Poprzez takie działanie uda się przygotować kandydatów do pracy w zawodach na które zgłasza potrzeby gospodarka, a ich wiedza i praktyczne umiejętności będą zgodne z oczekiwaniami pracodawców działających w gospodarce rynkowej.

Położenie powiatu gryfickiego daje możliwości rozwoju branży turystycznej, w której znajduje zatrudnienie duża liczba bezrobotnych. Zapotrzebowanie na pracowników w zawodach hotelarsko – gastronomicznych rokrocznie wzrasta. Rynek pracy potrzebuje osób o coraz wyższych kwalifikacjach i umiejętnościach. Niestety system edukacji nie odpowiada tym potrzebom.

Problemem jest znalezienie zatrudnienia dla licznej grupy osób bezrobotnych nie posiadających kwalifikacji zawodowych. W procesie wspierania wzrostu zatrudnienia ważne jest zaangażowanie każdego bezrobotnego, którego rola nie może ograniczać się do biernego oczekiwania na pracę

Dużym problemem jest również zatrudnianie “na czarno”, które daje obopólne “korzyści”. Pracodawcy nie ponoszą bardzo wysokich kosztów pracy, a bezrobotni nadal korzystają z przywilejów statusu bezrobotnego (dotyczy to głównie ubezpieczenia zdrowotnego).